

SMLOUVA O DÍLO

uzavřena podle § 2586 a násl. zákona č. 89/2012 Sb., občanský zákoník (dále jen „občanský zákoník“)

číslo smlouvy objednatele: 1511.0041160JRA

číslo smlouvy zhotovitele: 3/20/5900/039

I.

Smluvní strany

1. Objednatel: Technická správa komunikací hl.m. Prahy, a.s.

Řásnovka 770/8, 110 00 Praha 1- Staré Město

IČO: 03447286

DIČ: CZ03447286

zapsaná v obchodním rejstříku vedeném Městským soudem v Praze, spis. zn. B20059

Bankovní spojení: PPF banka a.s.

č.ú. 2023100003/6000

zastoupená: Mgr. Jozefem Sinčákem, MBA, generálním ředitelem a předsedou představenstva

Prof. Ing. Karlem Pospíšilem, Ph.D, místopředsedou představenstva

PhDr. Filipem Hájkem, členem představenstva

Ing. Martinem Pípou, členem představenstva

Při podpisu Smlouvy a veškerých jejích Dodatků jsou oprávněni zastupovat Objednatele dva členové představenstva společně, z nichž nejméně jeden musí být předsedou anebo místopředsedou představenstva.

Osoby zmocněné k jednání ve věcech technických:

Ing. Jiří Mayer, ředitel investičního úseku

Petr Kalous - vedoucí odd. přípravy a realizace investic

Ing. Lenka Zach, technik odd. přípravy a realizace investic

Zhotovitel: EUROVIA CS, a.s.

U Michelského lesa 1581/2, Michle, 140 00 Praha 4

IČO: 45274924

DIČ: CZ45274924

zapsaná v obchodním rejstříku vedeném Městským soudem v Praze, spis. zn.- oddíl B, vložka 1561

Bankovní spojení: Komerční banka, a.s.

č. ú.: 0141340199/0100

zastoupena: Ing. Petrem Tesařem, ředitelem závodu Praha západ

(na základě plné moci)

Osoby zmocněné k jednání:

- ve věcech smluvních: Ing. Petr Tesař, ředitel závodu Praha západ

Ing. Libor Gaida, vedoucí technické skupiny

(mimo podpisu SOD a násl. dodatků)

- ve věcech technických: Ing. Zdeněk Dohelský, provozně-obchodní náměstek

- hlavní stavbyvedoucí: Ing. Jan Raichard

- stavbyvedoucí: Ing. Michal Vojtíšek, Martin Kykal, Tomáš Anger, Tomáš Otopal

V případě změny údajů uvedených v bodě 1 a 2 článku I této smlouvy je povinna smluvní strana, u které změna nastala, informovat o ní druhou smluvní stranu, a to průkazným způsobem a bez zbytečného odkladu. V případě, že z důvodů nedodržení nebo porušení této povinnosti dojde ke škodě, zavazuje se strana, která škodu způsobila, tuto nahradit bez zbytečného odkladu, co k tomu bude poškozenou stranou vyzvána.

II. Předmět smlouvy

1. Předmětem smlouvy je zhotovení díla: „Prosecká (U Pekařky – Na Rozhraní) Praha 8, č. akce 999049“ dle projektové dokumentace pro provádění stavby (PDPS), zpracovaná společností Sinpps s.r.o., A. Staška 34, 140 02 Praha 4.

Dílo je vymezeno následovně:

Předmětem plnění je kompletní rekonstrukce komunikace a chodníků komunikace Prosecká, v úseku U Pekařky – Na Rozhraní v Praze 8 v délce 900 m. Bude provedena výměna podloží v aktivní zóně vč. hloubkové sanace. Povrch vozovky bude z asfaltových vrstev, konstrukce chodníků a vjezdů z betonové dlažby. Dojde k úpravě odvodnění, které je řešeno pomocí nových i stávajících uličních vpustí.

Součástí předmětu plnění je:

- projekt a realizace DIO,
- měření hladiny hluku před zahájením a po dokončení stavby dle požadavků Hygienické stanice hl. m. Prahy,
- zpracování podrobné pasportizace přilehlých objektů (domů, oplocení apod.) a následné repasportizace po skončení stavby.

Dále jsou součástí předmětu plnění rovněž další povinnosti zhotovitele stanovené v čl. XI. této smlouvy.
(dále jen „dílo“).

2. Místo realizace díla: Praha 8, ul. Prosecká
3. Zhotovitel se zavazuje řádně provést a ve stanovené době předat dílo objednateli v rozsahu a za podmínek dohodnutých v této smlouvě, k jejímuž uzavření je objednatel oprávněn na základě smlouvy o zajištění správy majetku a výkonu dalších činností, která byla dne 12. 1. 2017 s účinností ke dni 1. 4. 2017 uzavřena mezi Objednatelem a hlavním městem Prahou (pro účely této Smlouvy též jako „HLMP“), když na základě této smlouvy Objednatel pro hl. m. Prahu zajišťuje řádnou a odbornou správu, ochranu a rozvoj spravovaného majetku, zejména pozemních komunikací, jehož vlastníkem je HLMP (pro účely této Smlouvy též jako „**Smlouva HLMP**“)
4. Objednatel se zavazuje, že dokončené dílo převezme a zaplatí za jeho zhotovení dohodnutou cenu.
5. Dílo bude provedeno v souladu s podmínkami výběrového řízení, přijatou nabídkou zhotovitele, předanou projektovou dokumentací, pravomocným stavebním povolením případně ohlášením stavby a v souladu se stavebním zákonem č. 183/2006 Sb., v platném znění, a předpisy souvisejícími.

III. Doba plnění díla

1. Termín zahájení díla: ihned po nabytí účinnosti smlouvy
Termín zahájení stavby: dle vydaného DIR, který zajišťuje zhotovitel, ihned po předání místa realizace díla, nestanoví-li objednatel pozdější termín.

2. Termín dokončení: **do 360 kalendářních dnů od zahájení stavby**

Lhůta výstavby uvedená v kalendářních dnech činí: **360 kalendářních dnů**

Při pozdním zahájení díla z důvodu prodlení objednatele s předáním místa realizace díla se termíny dokončení o toto prodlení prodlouží.

3. Zhotovitel je povinen řádně a efektivně využívat možnou pracovní dobu, s ohledem na platné zákony a předpisy, zejména pak týkající se BOZP, hygienických předpisů, apod.
4. Zhotovitel se zavazuje při provádění díla postupovat řádně a efektivně, aby bylo dílo provedeno dle vydaného stavebního povolení.
5. Za účelem dosažení maximální efektivity a rychlosti prováděných prací, které vyžadují omezení provozu, zhotovitel zajistí, aby tyto práce probíhaly ve dvousměnném pracovním režimu s max. využitím pracovní doby (práce min. od pondělí do soboty). Těto podmínce bude odpovídat i přiložený harmonogram provádění prací.
6. Zhotovitel se zavazuje, že dílo bude realizovat v koordinaci s investorem Pražská vodohospodářská společnost a.s.

IV.

Cena díla

1. Cena za zhotovení díla v rozsahu čl. II. této smlouvy je stanovena pevnou cenou, jako nejvýše přípustná, zahrnující všechny náklady související s kompletním zhotovením díla.

2. **Celkem cena za dílo bez DPH: 123 131 757,48 Kč**

DPH: 25 857 669,07 Kč

Cena celkem včetně DPH: 148 989 426,55 Kč

Podrobná specifikace ceny je uvedena v příloze Položkový rozpočet.

V ceně za zhotovení díla jsou zahrnuty i náklady na vybudování, provoz, údržbu a vyklizení zařízení staveniště zhotovitele, zpracování dokumentace skutečného provedení díla ve 3 vyhotoveních, včetně geodetického zaměření, papírově i digitální formou podle pravidel IPR Praha ve dvojitým vyhotovení, projednání dopravních opatření, zajištění DIR a jejich realizaci, náklady na skládky přebytečného materiálu, vybouraných konstrukcí a hmot.

V ceně jsou zahrnuty i náklady za přijímací zkoušky a měření parametrů provozní způsobilosti.

3. Cena může být změněna pouze dohodou obou smluvních stran formou dodatku k této smlouvě
4. Zhotovitel nese nebezpečí změny okolností ve smyslu ust. § 2620 odst. 2 občanského zákoníku.

V.

Platební podmínky

1. Objednatel je povinen zaplatit zhotoviteli cenu ve výši dohodnuté v čl. IV. Právo fakturovat vznikne zhotoviteli po provedení prací a po předání a převzetí předmětu díla nebo jeho části za podmínek stanovených v tomto článku níže.
2. Zhotovitel je oprávněn předložit dílčí fakturu vystavenou na základě objednatelem odsouhlaseného soupisu provedených prací, přičemž faktura bude mít náležitosti daňového dokladu dle zákona č. 235/2004 Sb., o dani z přidané hodnoty v platném znění a bude doplněna předávacím protokolem dílčího zdanitelného plnění včetně všech příloh k němu. Na předávacím protokolu dílčího zdanitelného plnění musí být výslovně uveden den předání a převzetí dílčího zdanitelného plnění a podpisy konkrétní osoby předávajícího a přebírajícího.

Veškeré daňové doklady musejí obsahovat náležitosti daňového dokladu dle zákona č. 235/2004 Sb., o dani z přidané hodnoty, ve znění pozdějších předpisů. V případě, že daňové doklady nebudou mít odpovídající náležitosti, je objednatel oprávněn zaslat je ve lhůtě splatnosti zpět k doplnění; splatnost takovéto vrácené faktury v takovém případě nenastává a lhůta splatnosti počíná běžet poté, co bude doručena faktura náležitě doplněna či opravena.

3. V průběhu prováděných prací budou zhotovitelem vyhotovovány „Soupisy provedených prací“ a „Předávací protokoly dílčího zdanitelného plnění“, které budou předloženy objednateli ke kontrole. Objednatel je potvrdí, příp. zamítne nejpozději do 3 pracovních dnů po předložení.
4. Splatnost dílčích faktur i konečné faktury je stanovena na 30 dní po převzetí faktury objednatel. Konečná faktura bude vystavena do 15 dní po ukončení přejímacího řízení doloženého protokolem o předání a převzetí díla podepsaným oběma smluvními stranami.
5. Zhotovitel předloží jako doklad pro fakturaci dodací listy nově dodaného a zabudovaného materiálu na stavbě.
6. V konečné faktuře budou zúčtovány veškeré dílčí faktury.
7. Zhotovitel je povinen s poslední fakturou zaslat vyplněnou tabulku aktivace HIM, která je nedílnou přílohou této smlouvy. V tabulce budou vyplněny pouze položky týkající se dané stavby v Kč s DPH.

VI.

Podmínky provedení díla

1. Objednatel odevzdá zhotoviteli plochu staveniště nejpozději ke dni zahájení díla. Zápis o předání staveniště bude proveden přímo ve stavebním deníku (dále jen „SD“) nebo bude nedílnou součástí SD jako jeho příloha.
2. Doba plnění díla se přiměřeně prodlužuje v následujících případech:
 - a) dojde-li během výstavby ke změně zásadního rozsahu díla a druhu prací na základě žádosti objednatele a strany zahájí jednání o obsahu dodatku ke smlouvě
 - b) nebude-li moci zhotovitel pokračovat v provádění díla z důvodu na straně objednatele, které brání řádnému provádění díla
 - c) při zastavení prací státními a kontrolními orgány nebo z důvodu vyšší moci (pokud není odpovědnost na straně zhotovitele)
 - d) prodlení vzniklé v souvislosti archeologickými nálezy.
3. Zhotovitel prohlašuje, že si prohlédl místo provádění díla, seznámil se s místními podmínkami a místo je vhodné k provedení díla za podmínek sjednaných touto smlouvou. Zhotovitel není oprávněn prodloužit dobu provádění díla či požadovat zvýšení ceny díla, pokud se po podpisu smlouvy ukáží jakékoli okolnosti související s místem provádění díla, které provádění díla jakkoli ztíží, s výjimkou archeologických nálezů. Zjistí-li však zhotovitel při provádění díla skryté překážky týkající se místa, kde má být dílo provedeno, znemožňující provést dílo dohodnutým způsobem, které nemohl odhalit ani při vynaložení potřebné odborné péče, oznámí to bez zbytečného odkladu objednateli a navrhne mu změnu díla. Do dosažení dohody o změně díla může jeho provádění přerušit.
4. Zhotovitel zajistí informování o omezení provozu na příslušném úseku komunikace v souvislosti s jím prováděnými pracemi, a to formou informačních tabulí s uvedením počátku a konce trvání prací, které omezení provozu způsobují. Tyto Informativní tabule dle manuálu Komunikační strategie MHMP ze dne 18. 9. 2018 budou mít schválený rozměr a jednotný vzhled a budou umístěny na sloupku s reflexními červeno bílými prvky. Zhotovitel je povinen tyto tabule zajistit v dostatečném množství (minimálně dvou) dle délky úseku a významu komunikace k informování veřejnosti o připravovaném dopravním omezení s dostatečným předstihem před zahájením prací (ideálně 7 dní předem). Přesné umístění tabulí bude součástí dopravně inženýrského opatření (DIO), které je součástí žádosti o dopravně inženýrské rozhodnutí (DIR). Po ukončení omezení provozu, nejpozději však v den předání díla, je zhotovitel povinen tyto tabule

demontovat. V případě změny doby trvání prací je zhotovitel povinen zajistit aktualizaci na tabuli uváděných údajů, a to neprodleně od okamžiku, co bude změna doby trvání prací známa. Zhotovitel nese veškerou odpovědnost za dodržení veškerých zákonných postupů při umístění těchto informačních tabulí.

5. Zhotovitel prohlašuje, že je schopen zajistit dostatečné množství asfaltových směsí nutných k realizaci veřejné zakázky v době jejího plnění, neboť je vlastníkem obalovny asfaltových směsí, což dokládá výpisem ze své majetkové evidence, popř. pojistnou smlouvou, přičemž tento doklad přikládá jako přílohu k této smlouvě.
6. Vzhledem k výše uvedenému prohlášení v čl.VI. odst. 5. této smlouvy zhotovitel dokládá plán dopravní trasy s uvedením vzdálenosti k místu plnění díla v km, po které bude zajišťovat včasnou dodávku potřebného množství asfaltových směsí na staveniště.

VII.

Kontrola prací a vedení stavebního deníku

1. Objednatel je oprávněn provádět průběžnou kontrolu prací svými pracovníky, resp. osobou zmocněnou. V případě zjištění závad učiní záznam do stavebního deníku s požadavkem na jejich odstranění ve stanoveném termínu.
2. Stavební deník bude na stavbě veden ode dne jejího zahájení do řádného ukončení prací včetně doby na odstranění vad a nedodělků, a to způsobem obvyklým dle přílohy č. 9 vyhlášky č. 499/2006 Sb., o dokumentaci staveb, v platném znění.
 - Záznamy o průběhu prací, kontrolách přejímání prací a všech dalších skutečnostech budou zapisovány denně.
 - Během pracovní doby musí být stavební deník na stavbě trvale přístupný pro objednatele.
 - Denní záznamy budou čitelné a objednatel je bude podepisovat způsobem stanoveným v zápisu na první straně stavebního deníku.
 - Denní záznamy musí obsahovat zejména množství, místo a způsob provedení práce a množství zabudovaného materiálu, údaje o počasí, odběr vzorků, provedená měření, atesty a jejich vyhodnocení, odchylky od projektu.
 - Veškeré požadavky zhotovitele vůči objednateli uvedené ve stavebním deníku musí být podepsány objednatelem nebo uvedeno stanovisko objednatele nejdéle do 3 pracovních dnů.
3. Po skončení stavby převezme objednatel originál stavebního deníku dle stavebního zákona.
4. Současně se stavebním deníkem je nezbytné vést stavební deník víceprací, ve kterém je zhotovitel povinen vést veškeré vícepráce včetně jednotkových cen. Pro jeho vedení platí stejné povinnosti jako pro stavební deník.
5. Na stavbě bude objednatele zastupovat technický dozor stavebníka (TDS).

VIII.

Převzetí díla

1. Po provedení díla, příp. jeho samostatné části vyzve zhotovitel objednatele k předání a převzetí dokončeného díla zápisem do stavebního deníku nejméně 1 týden předem. Přejímací řízení se uskuteční v místě provádění díla. Objednatel se zavazuje přejímací řízení v této lhůtě zahájit.
2. O přejímacím řízení se vyhotoví zápis, který podepíší zástupci obou smluvních stran. Drobné vady a nedodělky, které samostatně ani ve spojení s jinými nebrání užívání díla funkčně či esteticky, ani užívání díla podstatným způsobem neomezují, nejsou důvodem, pro který by objednatel mohl převzetí díla odmítnout.

3. V případě zjištění vad při přejímacím řízení, budou tyto sepsány v zápise o předání a převzetí díla a bude dohodnuta lhůta k jejich odstranění.
Při přejímacím řízení pro odstraněné vady a nedodělky bude postupováno obdobně dle čl. VIII. odst. 1 – 2 smlouvy.
4. Práce, které budou zakryty nebo se stanou nepřístupnými, prověří objednatel (TDS) na základě výzvy ve SD minimálně 3 dny předem anebo po telefonické dohodě, nejpozději do druhého pracovního dne od této výzvy. Pokud tak neučiní, má se za to, že provedené práce jsou provedeny řádně a zhotovitel je oprávněn pokračovat v dalších pracích. Pokud bude objednatel dodatečně požadovat odkrytí těchto prací, je zhotovitel povinen tento požadavek splnit. Nebude-li zjištěna vada, za kterou odpovídá zhotovitel, bude hrazeno odkrytí a uvedení do původního stavu objednatelem.
5. Zakryje-li zhotovitel práce před uplynutím lhůty uvedené v předchozím odstavci bez souhlasu objednatele, je povinen na žádost objednatele práce odkrýt a uvést do původního stavu na svůj náklad, i když nebude žádná vada zjištěna.
6. V případě přejímání dílčí části stavebního díla musí být vždy zhotoven zápis s popisem předávané části, který podepíše zástupci obou smluvních stran.
7. Objednatel požaduje, aby zhotovitel předložil k přejímacímu řízení stavby tyto doklady:
 - originál SD
 - výsledky prováděných zkoušek předepsaných v PD a příslušných ČSN či v technických předpisech objednatele (TP TSK).
 - atesty použitých materiálů a prohlášení o shodě
 - dokumentaci skutečného provedení díla v počtu 3 paré
 - geometrické plány
 - zaměření stavby jak v písemné podobě, tak v digitální formě na CD (1x pro IPR Praha - Institut plánování a rozvoje hlavního města Prahy, Vyšehradská 57, Praha 2 a 1x pro TSK – odd. inf. rozvoje a GIS)
 - doklad o předání geodet. zaměření na IPR Praha
 - vyúčtování likvidace vybouraného materiálu
 - hospodaření s odpady, doklad o likvidaci odpadů
 - vyjádření správců inž. sítí
 - podklady pro aktivaci investiční akce do majetku MHMP dle požadavků TDSZhotovitel je povinen dodat případné další doklady, které bude v souvislosti s kolaudačním řízením (resp. předčasným užíváním) požadovat stavební úřad, Policie ČR, či jiný účastník kolaudačního řízení.
8. V případě předčasného užívání komunikace objednatel dílo nepřevzme, přejímku pouze zahájí a obě strany uzavřou „Dohodu o předčasném užívání stavby“ dle ust. § 123 zákona č. 183/2006 Sb. o územním plánování a stavebním řádu (stavební zákon), v platném znění.

IX. Záruční doba

1. Záruční doba díla je dohodnuta na minimální délce 60 měsíců na stavební část a 36 měsíců na vodorovné dopravní značení. Záruční doba počíná běžet dnem předáním a převzetím díla nebo jednotlivé části díla v případě převzetí díla po částech.
2. Záruční doba materiálů nebo výrobků, které se stanou součástí díla, u nichž výrobce, ČSN či právní předpis stanoví kratší dobu životnosti, než je dohodnutá záruční doba, končí dnem uplynutí takto stanovené doby životnosti.
3. Objednatel uplatní právo ze záruky u zhotovitele písemným oznámením vad díla doručeným na adresu zhotovitele uvedenou v záhlaví smlouvy.

4. Zhotovitel je povinen odstranit vady bezodkladně, příp. v době dohodnuté pro daný konkrétní případ s objednatelem v rámci reklamačního řízení.
5. Zhotovitel je povinen se v období do 2 let od dokončení díla účastnit kontroly kvality realizovaného díla prováděné správcem komunikace (příslušným oblastním správcem objednatele) na základě jeho výzvy.
6. Budou-li při kontrole kvality díla dle odst. 5 zjištěny jakékoli závady či nedostatky, je zhotovitel povinen je odstranit na své náklady bez zbytečného odkladu.

X. Smluvní pokuty

Smluvní strany sjednávají následující smluvní pokuty:

1. smluvní pokuta za prodlení zhotovitele s provedením díla, a to ve výši 0,5 % ze sjednané celkové ceny díla za každý započatý den prodlení,
2. smluvní pokuta za porušení povinnosti zhotovitele provést dílo řádně v souladu s touto smlouvou, a to ve výši 0,5 % ze sjednané celkové ceny díla za každý započatý den, a to až do doby uvedení díla do řádného stavu,
3. smluvní pokuta za prodlení zhotovitele s odstraněním vad díla zjištěných v přejímacím řízení ve lhůtě sjednané pro odstranění vad, a to ve výši 0,5 % ze sjednané celkové ceny díla za každou vadu a každý započatý den prodlení,
4. smluvní pokuta za prodlení zhotovitele s odstraněním záručních vad díla ve lhůtě stanovené v čl. IX. odst. 4 této smlouvy, a to ve výši 0,1 % ze sjednané celkové ceny díla za každou vadu a každý den prodlení,
5. smluvní pokuta za prodlení objednatele s úhradou faktury nebo její části v dohodnutých termínech ve výši 0,01 % z dlužné částky za každý den prodlení,
6. smluvní pokuta za nesplnění povinnosti zhotovitele provést dílo řádně v souladu s relevantními právními předpisy, technickými normami nebo rozhodnutími orgánů státní správy či samosprávy, a to ve výši 2 % ze sjednané celkové ceny díla za každé jednotlivé porušení povinnosti,
7. smluvní pokuta za porušení povinnosti zhotovitele postupovat při změně poddodavatele způsobem stanoveným v čl. XI. odst. 9 této smlouvy ve výši 1 % ze sjednané celkové ceny díla za každý jednotlivý případ,
8. smluvní pokuta za nepředložení dokladů o pojištění odpovědnosti za škodu způsobenou třetí osobě zhotovitelem na žádost Objednatele, a to ve výši **10.000,- Kč** za každý započatý den prodlení.

Celková výše smluvních pokut je omezena limitem 100 % výše celkové ceny díla, přičemž smluvní pokuty mohou být kombinovány (uplatnění jedné smluvní pokuty nevylučuje souběžné uplatnění jakékoliv jiné smluvní pokuty).

Uplatnění kterékoliv ze smluvních pokut nezbavuje objednatele práva k uplatnění nároku na náhradu vzniklé škody v plné výši.

Smluvní pokuta je splatná do 30 dnů po doručení výzvy oprávněné smluvní strany druhé smluvní straně k její úhradě. Výzva musí vždy obsahovat popis a časové určení události, která v souladu s uzavřenou smlouvou zakládá právo účtovat smluvní pokutu. Smluvní strany sjednávají právo objednatele provést jednostranný zápočet vzájemných pohledávek, a to i v případě pohledávky nejisté nebo neurčité ve smyslu ust. § 1987 odst. 2 občanského zákoníku.

XI. Ostatní ujednání

1. Zhotovitel je povinen umístit na viditelném místě informační panel stavby. Informační panel musí být v souladu s Manuálem grafických a konstrukčních standardů pro tvorbu informačních panelů staveb Hlavního města Prahy, který zhotovitel obdržel jako součást zadávací dokumentace veřejné zakázky, doplněný o QR kód odkazující na popis stavby na www.tsk-praha.cz.
Zhotovitel bere tuto povinnost na vědomí a zavazuje se ji splnit. Zhotovitel dále zajistí týdně aktualizovaný popis průběhu stavby pro umístění na webové stránky www.tsk-praha.cz.
2. Zhotovitel odpovídá za to, že bude provádět dílo s vynaložením veškeré odborné péče tak, aby nedošlo k:
 - a) porušení obecně závazných předpisů,
 - b) porušení smluvních podmínek,
 - c) porušení příkazů daných objednatelem,
 - d) zničení, ztrátě, poškození či snížení hodnoty majetku objednatele, veřejného majetku či majetku třetích osob.
 - e) porušení bezpečnosti práce, zejména zák. č. 262/2006 Sb., zákoníku práce, v platném znění a zák. č. 309/2006 Sb., o zajištění dalších podmínek bezpečnosti a ochrany zdraví při práci, v platném znění.

Za případné škody, které vzniknou v souvislosti s činností zhotovitele, nese tento zhotovitel plnou odpovědnost. Této odpovědnosti se však může částečně nebo úplně zprostit, pokud jednoznačně a nezpochybnitelně prokáže, že škoda vznikla v jednoznačné příčinné souvislosti s příkazem objednatele a přitom zhotovitel objednatele na možný vznik této škody předem prokazatelně upozornil a objednatel na dodržení příkazu výslovně i přes toto upozornění trval.

3. V případě odstoupení od smlouvy ze strany objednatele ve smyslu občanského zákoníku smlouva zaniká ke dni doručení odstoupení od smlouvy zhotoviteli. Smluvní strany si sjednávají možnost odstoupení od smlouvy ze strany objednavatele ve smyslu § 2001 a násl. občanského zákoníku, a to z důvodu, zjistí-li objednavatel po uzavření smlouvy, že nebude schopen plnit své finanční závazky z této smlouvy vyplývající, ačkoliv před uzavřením smlouvy na základě jemu dostupných informací tuto skutečnost nepředvídal a ani předvídat nemohl. Objednatel uhradí zhotoviteli tu část plnění, která již byla na základě této smlouvy zhotovitelem provedena do okamžiku doručení odstoupení od smlouvy zhotoviteli.
4. Objednatel si vyhrazuje právo změny termínu realizace, pokud to dopravní nebo jiné podmínky budou vyžadovat (požadavek příslušného silničního správního úřadu, PČR atd.). Zhotovitel bere toto ujednání na vědomí, neboť je srozuměn s tím, že s ohledem na charakter díla je nezbytné respektovat dopravní a jiné podmínky.
5. Zhotovitel prohlašuje, že je seznámen s místními poměry stavby a ujistňuje objednatele, že dílo lze provést za podmínek stanovených touto smlouvou.
6. Zhotovitel se zavazuje k provedení případných víceprací požadovaných vůči objednateli investorem, event. kolaudačními orgány, a to v termínech jimi předepsanými. Vícepráce sjednané nad rámec smlouvy formou dodatku ke smlouvě budou zapsány v samostatném deníku víceprací (SD) a odsouhlaseny objednatelem. V případě neodsouhlasení těchto prací v SD nebudou tyto práce objednatelem zaplacený.
Vícepráce s odhadem ceny (vycházející z položek uvedených v soupisu prací (VV) a z maximální ceny uvedené v ceníku URS v případě, že se položka v soupisu prací nevyskytuje) budou předloženy bez podrobného vyčíslení TDS, který nechá okamžitě tyto vícepráce schválit řediteli investičního úseku objednatele.
7. Při přerušení nebo zastavení prací na díle z důvodů na straně objednatele zaplatí objednatel zhotoviteli skutečně vynaložené náklady s tím spojené.
8. Zhotovitel odpovídá za škody vzniklé při provádění díla objednateli nebo třetím osobám.

9. Zhotovitel uvádí v příloze smlouvy seznam svých poddodavatelů nad 5 % objemu prací z celkové ceny díla. Zhotovitel se zavazuje v případě zájmu o zadání prací poddodavateli neuvedenému v příloze vyžádat si předem souhlas objednatele.
10. Zhotovitel se zavazuje dodržovat při provádění díla podmínky stavebního povolení, ohlášení stavby a veškerých dalších vyjádření orgánů státní správy a dotčených organizací.
11. Při realizaci díla budou strany akceptovat podmínky provádění díla dle závazných rozhodnutí orgánů státní správy.
12. Zhotovitel zajistí DIR, dodrží jeho podmínky a podmínky dopravní obslužnosti a uhradí jakékoliv sankce za jeho porušení. V případě, že oprava nebude dokončena v termínu dle DIRu, si zhotovitel sám a na vlastní náklady zajistí projednání a prodloužení (vydání) DIRu k řádnému dokončení práce.
13. Osazení dopravního značení bude provedeno odbornou firmou. Zhotovitel se zavazuje, že dopravní značení bude realizováno dle TP TSK.
14. Zhotovitel si na vlastní náklady zajistí zařízení staveniště, včetně projednání jeho umístění, jeho vytýčení příp. projednání záboru jeho plochy, zákresy stávajících inženýrských sítí a jejich vytýčení a měření vibrací během stavby.
15. Před předáním díla předá zhotovitel objednateli dokumentaci skutečného provedení stavby (DSPS) a veškeré doklady potřebné k řádnému dokončení stavby: nakládání s odpady, výsledky předepsaných zkoušek, prohlášení o shodě na všechny použité materiály, protokoly o materiálu předaném či vyzvednutém ze skladu objednatele, případně další zkoušky předepsané laboratoří objednatele.
16. Zhotovitel zajistí dopracování projektové realizační dokumentace a zábor veřejného prostranství.
17. Před zahájením stavby předá zhotovitel objednateli vyhotovení realizační dokumentace stavby (RDS) - 3 tištěná paré + 3x elektronicky ve formátu DOC, XLS, PDF a DWG a pasportizaci objektů.
18. Zhotovitel bere na vědomí, že použití náhradních hmot, materiálů nebo výrobků musí odsouhlasit objednatel a zpracovatel PD.
19. Zhotovitel se zavazuje, že zajistí zhotovení geometrických plánů po ukončení stavby.
20. Zhotovitel předá objednateli na odd. inf. rozvoje a GIS dokumentaci skutečného provedení stavby v dig. formě (referenční systém Bpv), geodetické zaměření (papírově a digitálně) a potvrzení o předání na IPR Praha. Doklad k potvrzení zhotovitel obdrží od TDS dané akce.
21. V případě hlukového měření zajišťovaného zhotovitelem bude doloženo souhlasné stanovisko od HSHMP.
22. Zhotovitel se zavazuje, že se bude v průběhu provádění díla řídit technickými normami, a že při realizaci budou použity asfaltové směsi, jejichž průkazní zkoušky předložil před předáním staveniště ke schválení objednateli.
23. Zhotovitel se zavazuje, že předloží při předání díla kontrolní zkoušky materiálů, které byly na stavbě použity, dále přijímací zkoušky hotové úpravy provedené zkušební laboratoří akreditovanou pro tento typ zkoušek. Dále zhotovitel předloží naměřené hodnoty parametrů provozní způsobilosti vozovky, eventuálně další zkoušky a měření, jak jsou uvedena v zadávací dokumentaci stavby. Všechna měření parametrů provozní způsobilosti vozovky budou prováděna podle platných ČSN 736175 a 736177 zařízeními splňujícími podmínky těchto norem.
24. Zhotovitel se zavazuje, že veškerý dlažební materiál, který nebude následně použit zpět na komunikaci, bude vyčištěn a odvezen do skladu objednatele v souladu s přílohou smlouvy „Hospodaření s vybouraným materiálem“.
25. Zhotovitel zajistí vhodným způsobem (např. vhozením informace do poštovní schránky nebo jejím umístěním na vchodové dveře nemovitosti) informování přímo dotčených fyzických a

právnických osob o době trvání, místě a rozsahu prací prováděných na pozemní komunikaci, a to nejpozději 7 dní před zahájením prací.

XII. Pojištění

1. Zhotovitel se zavazuje mít po dobu trvání této Smlouvy sjednáno pojištění své odpovědnosti za škodu způsobenou třetí osobě, a to tak, aby limit pojistného plnění sjednaný zhotovitelem na základě takové pojistné smlouvy činil pro jednu škodnou událost minimálně **50 000 000,- Kč**. Tento limit nelze nahradit kumulací pojistných plnění na základě více pojistných smluv.
2. Zhotovitel je povinen předložit kdykoliv po dobu trvání této smlouvy na žádost objednatele uzavřenou pojistnou smlouvu, pojistku nebo potvrzení příslušné pojišťovny, příp. potvrzení pojišťovacího zprostředkovatele (insurance broker), prokazující existenci pojištění v rozsahu požadovaném v předchozím odstavci.

XIII. Závěrečná ujednání

1. Zhotovitel podpisem této smlouvy potvrzuje, že se v plném rozsahu seznámil s povahou a předmětem díla a jsou mu známy veškeré technické, kvalitativní a jiné podmínky nezbytné k realizaci díla a disponuje takovými kapacitami a odbornými znalostmi, které jsou k provedení předmětu díla nezbytné. Zhotovitel prohlašuje, že se před podpisem smlouvy podrobně seznámil se všemi dokumenty tvořícími její přílohy. Kontrolou dokumentace zhotovitel nezjistil jakékoliv nesrovnalosti, které by mu bránily provést dílo úplné, odpovídající kvality, schopné funkce a předání objednateli. Současně zhotovitel prohlašuje, že správně vyhodnotil a ocenil veškeré práce trvalého či dočasného charakteru včetně materiálu, které jsou obsaženy v předané projektové dokumentaci. Prohlašuje také, že do ceny díla jsou zahrnuty též veškeré práce, jejichž provedení by měl zhotovitel v rámci své odborné způsobilosti předpokládat.
2. Zhotovitel se zavazuje, že na základě předloženého harmonogramu prací vypracuje ve spolupráci s objednatelem platební kalendář.
3. Změny této smlouvy mohou být realizovány pouze formou písemných dodatků podepsaných oprávněnými zástupci obou smluvních stran
4. Otázky touto smlouvou neupravené se budou řídit příslušnými ustanoveními občanského zákoníku.
5. Tato smlouva je sepsána v pěti vyhotoveních, z nichž každé má platnost originálu, objednatel obdrží 3 vyhotovení a zhotovitel 2 vyhotovení.
6. Smluvní strany výslovně souhlasí s tím, aby tato smlouva byla uvedena v Centrální evidenci smluv Technické správy komunikací hl. m. Prahy, a.s. (CES TSK) vedené Technickou správou komunikací hl.m. Prahy, a.s., která je veřejně přístupná a která obsahuje údaje o smluvních stranách, předmětu smlouvy, číselné označení této smlouvy a datum jejího podpisu.
7. Smluvní strany prohlašují, že skutečnosti uvedené v této smlouvě nepovažují za obchodní tajemství ve smyslu § 504 občanského zákoníku a udělují svolení k jejich užití a zveřejnění bez stanovení jakýchkoli dalších podmínek, v platném znění.
Zhotovitel neposkytne žádné informace týkající se prováděného díla dalším osobám, s výjimkou oprávněných zástupců objednatele.
8. Tato smlouva nabývá platnosti dnem jejího podpisu oběma smluvními stranami a účinnosti dnem jejího zveřejnění v registru smluv.
9. Smluvní strany výslovně sjednávají, že uveřejnění této smlouvy v registru smluv dle zákona č.340/2015 Sb., o zvláštních podmínkách účinnosti některých smluv, uveřejňování těchto smluv a o registru smluv (zákon o registru smluv), v platném znění, zajistí objednatel.

10. Každá ze smluvních stran potvrzuje, že při sjednávání této smlouvy postupovala čestně a transparentně a současně se zavazuje, že takto bude postupovat i při plnění této smlouvy a veškerých činnostech s ní souvisejících. Smluvní strany potvrzují, že se seznámily se zásadami Criminal compliance programu TSK (dále jen „CCP“), které jsou uveřejněny na webovských stránkách objednatele, zejména s Kodexem CCP a zavazují se tyto zásady po dobu trvání smluvního vztahu dodržovat. Každá ze smluvních stran se zavazuje, že bude jednat a přijme opatření tak, aby nevzniklo důvodné podezření na spáchání trestného činu či k jeho spáchání, tj. tak, aby kterékoli ze smluvních stran nemohla být přičtena odpovědnost podle zák.č. 418/2011 Sb., nebo nevznikla trestní odpovědnost jednajících osob podle zák.č. 40/2009.

11. Nedílnou součástí této smlouvy jsou přílohy:

- Podrobný harmonogram prací
- Položkový rozpočet
- Výpis z majetkové evidence, popř. pojistná smlouva, nájemní smlouva, potvrzení pojišťovny dokládající vlastnictví obalovny asfaltových směsí.
- Plán dopravní trasy, s uvedením vzdáleností k místu plnění díla v km, po které bude zajištěna včasná dodávka potřebného množství asfaltových směsí na staveniště
- Seznam poddodavatelů
- Hospodaření s vybouraným materiálem
- Tabulka aktivace HIM
- Plná moc Ing. Petra Tesaře k podpisu smlouvy

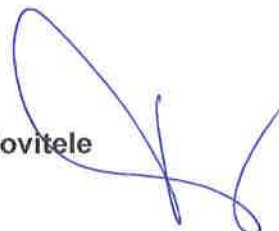
V Praze dne 21. 07. 2020

Za objednatele



Mgr. Jozef Sinčák

.....
Technická správa komunikací hl. m. Prahy, a.s.

Za zhotovitele




.....
EUROVIA CS, a.s.
Ing. Petr Tesař
ředitel závodu Praha západ
(na základě plné moci)


.....
Technická správa komunikací hl. m. Prahy, a.s.

Filip Hájek

člen představenstva

TECH. SPRÁVA KOMUNIKACÍ
hl.m. PRAHY, a.s.
Řásnovka 770/8, 110 00 PRAHA 1
103


EUROVIA CS, a.s.
odštěpný závod oblast Čechy střed
závod Praha západ, K Hájům 946
155 00 Praha 5 - Stodůlky

hraní) Praha 8, č. akce 999049"

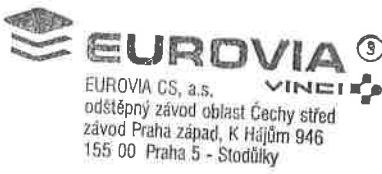
| Lhůta výstavby ve kalendářních dnech | |
|--------------------------------------|--|
| 381 | |
| 39 | |
| 40 | |
| 41 | |
| 42 | |
| 43 | |
| 44 | |
| 45 | |
| 46 | |
| 47 | |
| 48 | |
| 49 | |
| 50 | |
| 51 | |
| 52 | |
| 53 | |
| 54 | |
| 55 | |
| 56 | |
| 57 | |
| 58 | |
| 59 | |
| 60 | |
| 61 | |
| 62 | |
| 63 | |
| 64 | |
| 65 | |
| 66 | |
| 67 | |
| 68 | |
| 69 | |
| 70 | |
| 71 | |
| 72 | |
| 73 | |
| 74 | |
| 75 | |
| 76 | |
| 77 | |
| 78 | |
| 79 | |
| 80 | |
| 81 | |
| 82 | |
| 83 | |
| 84 | |
| 85 | |
| 86 | |
| 87 | |
| 88 | |
| 89 | |
| 90 | |

| Lhůta výstavby ve kalendářních dnech | |
|--------------------------------------|--|
| 1281 | |
| 129 | |
| 130 | |
| 131 | |
| 132 | |
| 133 | |
| 134 | |
| 135 | |
| 136 | |
| 137 | |
| 138 | |
| 139 | |
| 140 | |
| 141 | |
| 142 | |
| 143 | |
| 144 | |
| 145 | |
| 146 | |
| 147 | |
| 148 | |
| 149 | |
| 150 | |
| 151 | |
| 152 | |
| 153 | |
| 154 | |
| 155 | |
| 156 | |
| 157 | |
| 158 | |
| 159 | |
| 160 | |
| 161 | |
| 162 | |
| 163 | |
| 164 | |
| 165 | |
| 166 | |
| 167 | |
| 168 | |
| 169 | |
| 170 | |
| 171 | |
| 172 | |
| 173 | |
| 174 | |
| 175 | |
| 176 | |
| 177 | |
| 178 | |
| 179 | |
| 180 | |

| Lhůta výstavby ve kalendářních dnech | |
|--------------------------------------|--|
| 2181 | |
| 219 | |
| 220 | |
| 221 | |
| 222 | |
| 223 | |
| 224 | |
| 225 | |
| 226 | |
| 227 | |
| 228 | |
| 229 | |
| 230 | |
| 231 | |
| 232 | |
| 233 | |
| 234 | |
| 235 | |
| 236 | |
| 237 | |
| 238 | |
| 239 | |
| 240 | |
| 241 | |
| 242 | |
| 243 | |
| 244 | |
| 245 | |
| 246 | |
| 247 | |
| 248 | |
| 249 | |
| 250 | |
| 251 | |
| 252 | |
| 253 | |
| 254 | |
| 255 | |
| 256 | |
| 257 | |
| 258 | |
| 259 | |
| 260 | |
| 261 | |
| 262 | |
| 263 | |
| 264 | |
| 265 | |
| 266 | |
| 267 | |
| 268 | |
| 269 | |
| 270 | |

| Lhůta výstavby ve kalendářních dnech | |
|--------------------------------------|--|
| 3081 | |
| 309 | |
| 310 | |
| 311 | |
| 312 | |
| 313 | |
| 314 | |
| 315 | |
| 316 | |
| 317 | |
| 318 | |
| 319 | |
| 320 | |
| 321 | |
| 322 | |
| 323 | |
| 324 | |
| 325 | |
| 326 | |
| 327 | |
| 328 | |
| 329 | |
| 330 | |
| 331 | |
| 332 | |
| 333 | |
| 334 | |
| 335 | |
| 336 | |
| 337 | |
| 338 | |
| 339 | |
| 340 | |
| 341 | |
| 342 | |
| 343 | |
| 344 | |
| 345 | |
| 346 | |
| 347 | |
| 348 | |
| 349 | |
| 350 | |
| 351 | |
| 352 | |
| 353 | |
| 354 | |
| 355 | |
| 356 | |
| 357 | |
| 358 | |
| 359 | |
| 360 | |

EUROVIA CS, a.s.
Ing. Petr Tesař
ředitel závodu Praha západ
(na základě plné moci)



REKAPITULACE STAVBY

Kód: 42-2016

Stavba: Prosecká, Praha 8 (úsek U Pekařky - Na Rozhraní), číslo akce 999049

KSO: Praha 8
Místo: Praha 8

CC-CZ: 21121
Datum: 13. 2. 2020

Zadavatel:
Technická správa komunikací hl. m. Prahy, a.s.

IČ: 03447286
DIČ: CZ03447286

Uchazeč:
Vyplň údaj

IČ: Vyplň údaj
DIČ: Vyplň údaj

Projektant:
Sinpps s.r.o

IČ: 62584332
DIČ: CZ62584332

Zpracovatel:
Sinpps s.r.o

IČ: 62584332
DIČ: CZ62584332

Poznámka:

Cena bez DPH 123 131 757,48

| | Sazba daně | Základ daně | Výše daně |
|--------------|------------|----------------|---------------|
| DPH základní | 21,00% | 123 131 757,48 | 25 857 669,07 |
| DPH snížená | 15,00% | 0,00 | 0,00 |

Cena s DPH v CZK 148 989 426,55

Projektant

Zpracovatel

Datum a podpis:

Razítko

Datum a podpis:

Razítko

Objednavatel


Uchazeč

Datum a podpis:

Razítko

Datum a podpis:

Razítko


EUROVIA CS, a.s.
odštěpný závod oblast Čechy střed
závod Praha západ, K Hájům 946
155 00 Praha 5 - Stodůlky



KRYCÍ LIST SOUPISU PRACÍ

Stavba:

Prosecká, Praha 8 (úsek U Pekařky - Na Rozhraní), číslo akce 999049

Objekt:

101 - Hlubková sanace podloží

KSO:

Místo: Praha 8

CC-CZ:

Datum: 13. 2. 2020

Zadavatel:

Technická správa komunikací hl. m. Prahy, a.s.

IČ:

03447286

DIČ:

CZ03447286

Uchazeč:

Vyplň údaj

IČ:

Vyplň údaj

DIČ:

Vyplň údaj

Projektant:

Sinpps s.r.o

IČ:

62584332

DIČ:

CZ62584332

Zpracovatel:

Sinpps s.r.o

IČ:

62584332

DIČ:

CZ62584332

Poznámka:

Cena bez DPH

13 276 423,52

| | Základ daně | Sazba daně | Výše daně |
|--------------|---------------|------------|--------------|
| DPH základní | 13 276 423,52 | 21,00% | 2 788 048,94 |
| DPH snížená | 0,00 | 15,00% | 0,00 |

Cena s DPH

v CZK

16 064 472,46

Projektant

Zpracovatel

Datum a podpis:

Razítko

Datum a podpis:

Razítko

Objednavatel

Uchazeč

Datum a podpis:

Razítko

Datum a podpis:

Razítko

SOUPIS PRACÍ

Stavba:

Prosecká, Praha 8 (úsek U Pekačky - Na Rozhraní), číslo akce 999049

Objekt:

101 - Hlubková sanace podloží

Místo: Praha 8

Datum: 13. 2. 2020

Zadavatel: Technická správa komunikací hl. m. Prahy, a.s.

Projektant: Sinpps s.r.o

Uchazeč: Vyplň údaj

Zpracovatel: Sinpps s.r.o

| PČ | Typ | Kód | Popis | MJ | Množství | J.cena [CZK] | Cena celkem [CZK] | Genová soustava |
|----|-----|-----|-------|----|----------|--------------|-------------------|-----------------|
|----|-----|-----|-------|----|----------|--------------|-------------------|-----------------|

Náklady soupisu celkem

13 276 423,52

D PSV Práce a dodávky PSV - komplet

13 276 423,52

D HS_1

=== HLOUBKOVÁ SANACE PODLOŽÍ DO 1,2 M (DLE VÝSLEDKU GEORADARU) ===

1 894 184,44

D 1 Zemní práce

842 033,32

| | | | | | | | | |
|---|---|-----------|--|----|---------|--------|------------|----------------|
| 1 | K | 122301101 | Odkopávky a prokopávky nezapažené v hornině tř. 4 objem do 100 m3 po úsecích | m3 | 565,600 | 294,93 | 166 812,41 | CS ÚRS 2020 01 |
|---|---|-----------|--|----|---------|--------|------------|----------------|

Poznámka k souboru cen:

1. Odkopávky a prokopávky v roubených prostorech se oceňují podle čl. 3116 Všeobecných podmínek tohoto katalogu. 2. Odkopávky a prokopávky ve střížích při lesnicko-technických melioracích (LTM) se oceňují cenami do 100 m3 pro jakýkoliv skutečný objem výkopu. Ostatní odkopávky a prokopávky při LTM se oceňují při jakémkoliv objemu výkopu přes 100 m3 cenami přes 100 do 1 000 m3. 3. Ceny lze použít i pro vykopávky odpadových jam. 4. Ceny lze použít i pro sejnulí podorní. Při tom se přihlíží k ustanovení čl. 3112 Všeobecných podmínek tohoto katalogu.

808*(1,2-0,5)

565,600

Odečteno ze situace stavby dwj

| | | | | | | | | |
|---|---|-----------|---|----|---------|-------|-----------|----------------|
| 2 | K | 122301109 | Příplatek za lepidlost u odkopávek nezapažených v hornině tř. 4 | m3 | 565,600 | 36,87 | 20 853,67 | CS ÚRS 2020 01 |
|---|---|-----------|---|----|---------|-------|-----------|----------------|

Poznámka k souboru cen:

1. Odkopávky a prokopávky v roubených prostorech se oceňují podle čl. 3116 Všeobecných podmínek tohoto katalogu. 2. Odkopávky a prokopávky ve střížích při lesnicko-technických melioracích (LTM) se oceňují cenami do 100 m3 pro jakýkoliv skutečný objem výkopu. Ostatní odkopávky a prokopávky při LTM se oceňují při jakémkoliv objemu výkopu přes 100 m3 cenami přes 100 do 1 000 m3. 3. Ceny lze použít i pro vykopávky odpadových jam. 4. Ceny lze použít i pro sejnulí podorní. Při tom se přihlíží k ustanovení čl. 3112 Všeobecných podmínek tohoto katalogu.

565,6

565,600

| | | | | | | | | |
|---|---|-----------|---|----|--------|--------|-----------|----------------|
| 3 | K | 151102101 | Zřízení příložného pažení a rozepření stěn rýh do 20 m2 hl do 2 m při překopech inženýrských sítí (úseky) | m2 | 90,000 | 121,89 | 10 970,10 | CS ÚRS 2020 01 |
|---|---|-----------|---|----|--------|--------|-----------|----------------|

Poznámka k souboru cen:

1. Ceny jsou určeny pouze pro případy havárie, přeložek nebo běžných oprav inženýrských sítí. 2. Ceny nelze použít v rámci výstavby nových inženýrských sítí. 3. Ceny jsou určeny pro roubení a rozepření stěn i jiných výkopů se svislými stěnami, pokud jsou tyto výkopy pro pažení vedeni rozměru do 1250 mm. 4. Plocha mezer mezi pažinami příložného pažení se od plochy příložného pažení neodčítá; nezapažené plochy u pažení záložního nebo lhaného se od plochy pažení odčítají.

90

90,000

odhad

| | | | | | | | | |
|---|---|-----------|---|----|--------|-------|----------|----------------|
| 4 | K | 151102111 | Odstanění příložného pažení a rozepření stěn rýh do 20 m2 hl do 2 m při překopech inženýrských sítí | m2 | 90,000 | 22,29 | 2 006,10 | CS ÚRS 2020 01 |
|---|---|-----------|---|----|--------|-------|----------|----------------|

Poznámka k souboru cen:

1. Ceny jsou určeny pouze pro případy havárie, přeložek nebo běžných oprav inženýrských sítí. 2. Ceny nelze použít v rámci výstavby nových inženýrských sítí.

90

90,000

odhad

| | | | | | | | | |
|---|---|-----------|--|---|-----------|-------|-----------|----------------|
| 5 | K | 997221551 | Vodorovná doprava suti ze sypkých materiálů do 1 km (odvoz na mezideponii) | t | 1 018,080 | 22,40 | 22 804,99 | CS ÚRS 2020 01 |
|---|---|-----------|--|---|-----------|-------|-----------|----------------|

Poznámka k souboru cen:

1. Ceny nelze použít pro vodorovnou dopravu suti po železnici, po vodě nebo neobvyklými dopravními prostředky. 2. Je-li na dopravní dráze pro vodorovnou dopravu suti překážka, pro kterou je nutno sut překládat z jednoho dopravního prostředku na druhý, oceňuje se tato doprava v každém úseku samostatně. 3. Ceny 997 22-155 jsou určeny pro sypký materiál, např. kamenivo a hmoty kamenitého charakteru stlačené vápnem, cementem nebo živicí. 4. Ceny 997 22-156 jsou určeny pro drobný kusový materiál (dlažební kostky, lomový kámen).

565,6*1,8

1 018,080

| | | | | | | | | |
|---|---|-----------|---|---|-----------|------|-----------|----------------|
| 6 | K | 997221559 | Příplatek ZKD 1 km u vodorovné dopravy suti ze sypkých materiálů (odvoz na mezideponii); celkem do 10 km) | t | 9 162,720 | 7,96 | 72 935,25 | CS ÚRS 2020 01 |
|---|---|-----------|---|---|-----------|------|-----------|----------------|

Poznámka k souboru cen:

1. Ceny nelze použít pro vodorovnou dopravu suti po železnici, po vodě nebo neobvyklými dopravními prostředky. 2. Je-li na dopravní dráze pro vodorovnou dopravu suti překážka, pro kterou je nutno sut překládat z jednoho dopravního prostředku na druhý, oceňuje se tato doprava v každém úseku samostatně. 3. Ceny 997 22-155 jsou určeny pro sypký materiál, např. kamenivo a hmoty kamenitého charakteru stlačené vápnem, cementem nebo živicí. 4. Ceny 997 22-156 jsou určeny pro drobný kusový materiál (dlažební kostky, lomový kámen).

(565,6*1,8)*9

9 162,720

| | | | | | | | | |
|---|---|-----------|---|---|-----------|-------|-----------|----------------|
| 7 | K | 997221611 | Nakládání suti na dopravní prostředky pro vodorovnou dopravu (naložení suti pro odvoz na skládku) | t | 1 018,080 | 24,31 | 24 749,52 | CS ÚRS 2020 01 |
|---|---|-----------|---|---|-----------|-------|-----------|----------------|

Poznámka k souboru cen:

1. Ceny lze použít i pro překládání při lomené dopravě. 2. Ceny nelze použít při dopravě po železnici, po vodě nebo neobvyklými dopravními prostředky.

565,6*1,8

1 018,080

| PČ | Typ | Kód | Popis | MJ | Množství | J.cena [CZK] | Cena celkem [CZK] | Canová soustava | |
|-----|-----|-------------|---|----|------------|--------------|-------------------|-----------------|---------------------|
| D 1 | | | Zemní práce | | | | | | 3 000 561,90 |
| 15 | K | 122301101 | Odkopávky a prokopávky nezapažené v hornině tř. 4 objem do 100 m3 po úsecích | m3 | 1 993,500 | 331,79 | 661 423,37 | CS ÚRS 2020 01 | |
| | PSC | | <i>Poznámka k souboru cen:</i> 1. Odkopávky a prokopávky v roubených prostorech se oceňují podle čl. 3116 Všeobecných podmínek tohoto katalogu. 2. Odkopávky a prokopávky ve střížích při lesnicko-technických melioracích (LTM) se oceňují cenami do 100 m3 pro jakýkoliv skutečný objem výkopu; ostatní odkopávky a prokopávky při LTM se oceňují při jakémkoliv objemu výkopu přes 100 m3 cenami přes 100 do 1 000 m3. 3. Ceny lze použít i pro vykropávky odpadových jam. 4. Ceny lze použít i pro sejmání podorní. Přitom se přihlíží k ustanovení čl. 3112 Všeobecných podmínek tohoto katalogu. 1329*(2-0,5) | | 1 993,500 | | | | |
| | VV | | Odečteno ze situace stavby dwg | | | | | | |
| 16 | K | 122301109 | Příplatek za lepidlost u odkopávek nezapažených v hornině tř. 4 | m3 | 1 993,500 | 41,47 | 82 670,45 | CS ÚRS 2020 01 | |
| | PSC | | <i>Poznámka k souboru cen:</i> 1. Odkopávky a prokopávky v roubených prostorech se oceňují podle čl. 3116 Všeobecných podmínek tohoto katalogu. 2. Odkopávky a prokopávky ve střížích při lesnicko-technických melioracích (LTM) se oceňují cenami do 100 m3 pro jakýkoliv skutečný objem výkopu; ostatní odkopávky a prokopávky při LTM se oceňují při jakémkoliv objemu výkopu přes 100 m3 cenami přes 100 do 1 000 m3. 3. Ceny lze použít i pro vykropávky odpadových jam. 4. Ceny lze použít i pro sejmání podorní. Přitom se přihlíží k ustanovení čl. 3112 Všeobecných podmínek tohoto katalogu. 1993,5 | | 1 993,500 | | | | |
| | VV | | | | | | | | |
| 17 | K | 151102101-1 | Zřízení příložného pažení a rozepření stěn rýh do 20 m2 hl do 2 m při překopech inženýrských sítí (úseky) | m2 | 150,000 | 121,89 | 18 283,50 | CS ÚRS 2020 01 | |
| | PSC | | <i>Poznámka k souboru cen:</i> 1. Ceny jsou určeny pouze pro případy havárie, přeložek nebo běžných oprav inženýrských sítí. 2. Ceny nelze použít v rámci výstavby nových inženýrských sítí. 3. Ceny jsou určeny pro roubení a rozepření stěn i jiných výkopů se svislými stěnami, pokud jsou tyto výkopy pro podzemní vedení rozměru do 1250 mm. 4. Prochla mezer mezi pažinami příložného pažení se od plochy příložného pažení neodědílá; nezapažené plochy u pažení zářezného nebo lhaného se od plochy pažení odědílají. 150 | | 150,000 | | | | |
| | VV | | odhad | | | | | | |
| 18 | K | 151102111-1 | Odstranění příložného pažení a rozepření stěn rýh do 20 m2 hl do 2 m při překopech inženýrských sítí | m2 | 150,000 | 22,29 | 3 343,50 | CS ÚRS 2020 01 | |
| | PSC | | <i>Poznámka k souboru cen:</i> 1. Ceny jsou určeny pouze pro případy havárie, přeložek nebo běžných oprav inženýrských sítí. 2. Ceny nelze použít v rámci výstavby nových inženýrských sítí. 150 | | 150,000 | | | | |
| | VV | | odhad | | | | | | |
| 19 | K | 997221551 | Vodorovná doprava suti ze sypkých materiálů do 1 km (odvoz na mezideponii) | t | 3 588,300 | 22,40 | 80 377,92 | CS ÚRS 2020 01 | |
| | PSC | | <i>Poznámka k souboru cen:</i> 1. Ceny nelze použít pro vodorovnou dopravu suti po železnici, po vodě nebo neobvyklými dopravními prostředky. 2. Je-li na dopravní dráze pro vodorovnou dopravu suti překážka, pro kterou je nutno sut překládat z jednoho dopravního prostředku na druhý, oceňuje se tato doprava v každém úseku samostatně. 3. Ceny 997 22-155 jsou určeny pro sypký materiál, např. kamenivo a hmoty kamenitého charakteru stíhelené vápnem, cementem nebo živíci. 4. Ceny 997 22-156 jsou určeny pro drobný kusový materiál (dlažební kostky, lomový kámen). 1993,5*1,8 | | 3 588,300 | | | | |
| | VV | | | | | | | | |
| 20 | K | 997221559 | Příplatek ZKD 1 km u vodorovné dopravy suti ze sypkých materiálů (odvoz na mezideponii); celkem do 10 km) | t | 32 294,700 | 7,96 | 257 065,81 | CS ÚRS 2020 01 | |
| | PSC | | <i>Poznámka k souboru cen:</i> 1. Ceny nelze použít pro vodorovnou dopravu suti po železnici, po vodě nebo neobvyklými dopravními prostředky. 2. Je-li na dopravní dráze pro vodorovnou dopravu suti překážka, pro kterou je nutno sut překládat z jednoho dopravního prostředku na druhý, oceňuje se tato doprava v každém úseku samostatně. 3. Ceny 997 22-155 jsou určeny pro sypký materiál, např. kamenivo a hmoty kamenitého charakteru stíhelené vápnem, cementem nebo živíci. 4. Ceny 997 22-156 jsou určeny pro drobný kusový materiál (dlažební kostky, lomový kámen). (1993,5*1,8)*9 | | 32 294,700 | | | | |
| | VV | | | | | | | | |
| 21 | K | 997221611 | Nakládání suti na dopravní prostředky pro vodorovnou dopravu (naložení suti pro odvoz na skládku) | t | 3 588,300 | 24,31 | 87 231,57 | CS ÚRS 2020 01 | |
| | PSC | | <i>Poznámka k souboru cen:</i> 1. Ceny lze použít i pro překládání při lomené dopravě. 2. Ceny nelze použít při dopravě po železnici, po vodě nebo neobvyklými dopravními prostředky. 1993,5*1,8 | | 3 588,300 | | | | |
| | VV | | | | | | | | |
| 22 | K | 162701105 | Vodorovné přemístění do 10000 m výkopku/sypání z horniny tř. 1 až 4 | m3 | 1 993,500 | 161,27 | 321 491,75 | CS ÚRS 2020 01 | |
| | PSC | | <i>Poznámka k souboru cen:</i> 1. Ceny nelze použít, předepisuje-li projekt přemístit výkopek na místo nepřístupné obvyklým dopravním prostředkům; toto přemístění se oceňuje individuálně. 2. V cenách jsou započteny i náhrady za jízdu loženého vozidla v terénu ve výkopišti nebo na násypišti. 3. V cenách nejsou započteny náklady na rozhrnutí výkopku na násypišti; toto rozhrnutí se oceňuje cenami souboru cen 171 0-3. 4. Uložení sypání do násypů a 171 20-1201 Uložení sypání na skládky. 5. Je-li na dopravní dráze pro vodorovné přemístění nějaká překážka, pro kterou je nutno překládat výkopek z jednoho obvyklého dopravního prostředku na jiný obvyklý dopravní prostředek, oceňuje se toto lomené vodorovné přemístění výkopku v každém úseku samostatně příslušnou cenou tohoto souboru cen a překládání výkopku cenami souboru cen 167 10-3. 6. Nakládání neulehlého výkopku z hrnadel s ohledem na ustanovení pozn. číslo 5. 5. Přemísťuje-li se výkopek z dočasných skládek vzdálených do 50 m, neoceňuje se nakládání výkopku, i když se provádí. Toto ustanovení neplatí, vylučuje-li projekt použití dozeru. 6. V cenách vodorovného přemístění sypání nejsou započteny náklady na dočávkou materiálů. 7. Ceny se oceňují ve srovnání s 1993,5 | | 1 993,500 | | | | |
| | VV | | | | | | | | |

| PČ | Typ | Kód | Popis | MJ | Množství | J.cena [CZK] | Cena celkem [CZK] | Conová soustava |
|----|-----|-----------|--|----|---------------------------------------|--------------|-------------------|-----------------|
| | | | <i>Poznámka k souboru cen:</i> 1. Odkopávky a prokopávky v roubených prostorech se oceňují podle čl. 3116 Všeobecných podmínek tohoto katalogu. 2. Odkopávky a prokopávky ve střížích při lesnicko-technických melioracích (L.T.M.) se oceňují cenami do 100 m3 pro jakýkoliv skutečný objem výkopu; ostatní odkopávky a prokopávky při L.T.M. se oceňují při jakémkoliv objemu výkopu přes 100 m3 cenami přes 100 do 1 000 m3. 3. Ceny lze použít i pro výkopky odpadových jam. 4. Ceny lze použít i pro sejmutí podomí. Přitom se přihlíží k ustanovení čl. 3112 Všeobecných podmínek tohoto katalogu. | | | | | |
| | | | | | 1 450,000 | | | |
| 31 | K | 151102102 | Zřízení příložného pažení a rozepření stěn ryh do 20 m2 hl do 4 m při překopech inženýrských sítí (úseky) | m2 | 110,000 | 195,35 | 21 488,50 | CS ÚRS 2020 01 |
| | | | <i>Poznámka k souboru cen:</i> 1. Ceny jsou určeny pouze pro případy havárie, přeložek nebo běžných oprav inženýrských sítí. 2. Ceny nelze použít v rámci výstavby nových inženýrských sítí. 3. Ceny jsou určeny pro roubení a rozepření stěn i jiných výkopů se svislými stěnami, pokud jsou tyto výkopy pro podzemní vedení rozměru do 1250 mm. 4. Plocha mezer mezi pažinami příložného pažení se od plochy příložného pažení neodčítá; nezapažené plochy u pažení záložného nebo hraného se od plochy oázení odečítají. | | 110,000 | | | |
| | | | | | 110 | | | |
| | | | | | odhad | | | |
| 32 | K | 151102112 | Odstranění příložného pažení a rozepření stěn ryh do 20 m2 hl do 4 m při překopech inženýrských sítí | m2 | 110,000 | 72,48 | 7 972,80 | CS ÚRS 2020 01 |
| | | | <i>Poznámka k souboru cen:</i> 1. Ceny jsou určeny pouze pro případy havárie, přeložek nebo běžných oprav inženýrských sítí. 2. Ceny nelze použít v rámci výstavby nových inženýrských sítí. | | 110,000 | | | |
| | | | | | 110 | | | |
| | | | | | odhad | | | |
| 33 | K | 997221551 | Vodorovná doprava suti ze sypkých materiálů do 1 km (odvoz na mezideponii) | t | 2 610,000 | 22,40 | 58 464,00 | CS ÚRS 2020 01 |
| | | | <i>Poznámka k souboru cen:</i> 1. Ceny nelze použít pro vodorovnou dopravu suti po železnici, po vodě nebo neobvyklými dopravními prostředky. 2. Je-li na dopravní dráze pro vodorovnou dopravu suti překážka, pro kterou je nutno sut' překládat z jednoho dopravního prostředku na druhý, oceňuje se tato doprava v každém úseku samostatně. 3. Ceny 997 22-155 jsou určeny pro sypký materiál, např. kamenivo a hmoty kamenitého charakteru s mělnou vápnem, cementem nebo živci. 4. Ceny 997 22-156 jsou určeny pro drobný kusový materiál (dlažební kostky, lomový kámen). | | 2 610,000 | | | |
| | | | | | 1450*1,8 | | | |
| 34 | K | 997221559 | Příplatek ZKD 1 km u vodorovné dopravy suti ze sypkých materiálů (odvoz na mezideponii; celkem do 10 km) | t | 23 490,000 | 7,96 | 186 980,40 | CS ÚRS 2020 01 |
| | | | <i>Poznámka k souboru cen:</i> 1. Ceny nelze použít pro vodorovnou dopravu suti po železnici, po vodě nebo neobvyklými dopravními prostředky. 2. Je-li na dopravní dráze pro vodorovnou dopravu suti překážka, pro kterou je nutno sut' překládat z jednoho dopravního prostředku na druhý, oceňuje se tato doprava v každém úseku samostatně. 3. Ceny 997 22-155 jsou určeny pro sypký materiál, např. kamenivo a hmoty kamenitého charakteru s mělnou vápnem, cementem nebo živci. 4. Ceny 997 22-156 jsou určeny pro drobný kusový materiál (dlažební kostky, lomový kámen). | | 23 490,000 | | | |
| | | | | | (1450*1,8)*9 | | | |
| 35 | K | 997221611 | Nakládání suti na dopravní prostředky pro vodorovnou dopravu (naložení suti pro odvoz na skládku) | t | 2 610,000 | 24,31 | 63 449,10 | CS ÚRS 2020 01 |
| | | | <i>Poznámka k souboru cen:</i> 1. Ceny lze použít i pro překládání při lomené dopravě. 2. Ceny nelze použít při dopravě po železnici, po vodě nebo neobvyklými dopravními prostředky. | | 2 610,000 | | | |
| | | | | | 1450*1,8 | | | |
| 36 | K | 162701105 | Vodorovné přemístění do 10000 m výkopku/sypání z horniny tř. 1 až 4 | m3 | 1 450,000 | 161,27 | 233 841,50 | CS ÚRS 2020 01 |
| | | | <i>Poznámka k souboru cen:</i> 1. Ceny nelze použít, předepisuje-li projekt přemístit výkopek na místo nepřístupné obvyklým dopravním prostředkům; toto přemístění se oceňuje individuálně. 2. V cenách jsou započteny i náhrady za jízdu loženého vozidla v terénu ve výkopu nebo na násypu. 3. V cenách nejsou započteny náklady na rozhrnutí výkopku na násypu; toto rozhrnutí se oceňuje cenami souboru cen 171-0-... Uložení sypání do násypu a 171 20-1201 Uložení sypání na skládku. 4. Je-li na dopravní dráze pro vodorovné přemístění nějaká překážka, pro kterou je nutno překládat výkopek z jednoho obvyklého dopravního prostředku na jiný obvyklý dopravní prostředek, oceňuje se toto lomené vodorovné přemístění výkopku v každém úseku samostatně příslušnou cenou tohoto souboru cen a překládání výkopku cenami souboru cen 167 10-3. Nakládání neuhlídného výkopku z hromad s ohledem na ustanovení pozn. číslo 5. 5. Přemísťuje-li se výkopek z dočasných skládek vzdálených do 50 m, neoceňuje se nakládání výkopku, i když se provádí. Toto ustanovení neplatí, vykládá-li projekt použití dozeru. 6. V cenách vodorovného přemístění sypání nejsou započteny náklady na dodávku materiálů, tuto se oceňuje se specifikací. | | 1 450,000 | | | |
| | | | | | 1450 | | | |
| | | | | | odčteno ručně ze situace stavby v dwg | | | |
| 37 | K | 162701109 | Příplatek k vodorovnému přemístění výkopku/sypání z horniny tř. 1 až 4 ZKD 1000 m přes 10000 m (20 km) | m3 | 21 750,000 | 14,34 | 311 895,00 | CS ÚRS 2020 01 |

| PČ | Typ | Kód | Popis | MJ | Množství | J.cena [CZK] | Cena celkem [CZK] | Cenová soustava |
|----|-----|-----------|--|----|----------|--------------|-------------------|-----------------|
| | PSC | | <i>Poznámka k souboru cen:</i> 1. Ceny lze použít i pro překládání při lomené dopravě. 2. Ceny nelze použít při dopravě po železnici, po vodě nebo neobvyklými dopravními prostředky. | | | | | |
| | VV | | | | 0,900 | | | |
| 47 | K | 998225111 | Přesun hmot pro pozemní komunikace s krytem z kamene, monolitickým betonovým nebo živičným (dovoz materiálu z mezidenonie na stavbu) | t | 0,900 | 194,47 | 175,02 | CS ÚRS 2020 01 |
| | PSC | | <i>Poznámka k souboru cen:</i> 1. Ceny lze použít i pro plochy letišť s krytem monolitickým betonovým nebo živičným. | | | | | |
| | VV | | | | 0,900 | | | |
| 48 | K | 998225194 | Příplatek k přesunu hmot pro pozemní komunikace s krytem z kamene, živičným, betonovým do 5000 m | t | 0,900 | 172,13 | 154,92 | CS ÚRS 2020 01 |
| | PSC | | <i>Poznámka k souboru cen:</i> 1. Ceny lze použít i pro plochy letišť s krytem monolitickým betonovým nebo živičným. | | | | | |
| | VV | | | | 0,900 | | | |
| 49 | K | 998225195 | Příplatek k přesunu hmot pro pozemní komunikace s krytem z kamene, živičným, betonovým ZKD 5000 m (celkem do 10 km) | t | 0,900 | 172,13 | 154,92 | CS ÚRS 2020 01 |
| | PSC | | <i>Poznámka k souboru cen:</i> 1. Ceny lze použít i pro plochy letišť s krytem monolitickým betonovým nebo živičným. | | | | | |
| | VV | | | | 0,900 | | | |

REKAPITULACE ČLENĚNÍ SOUPISU PRACÍ

Stavba: Prosecká, Praha 8 (úsek U Pekařky - Na Rozhraní), číslo akce 999049

Objekt: 102 - Komunikace

Místo: Praha 8

Datum: 13. 2. 2020

Zadavatel: Technická správa komunikací hl. m. Prahy, a.s.

Projektant: Sinpps s.r.o

Uchazeč: Vyplň údaj

Zpracovatel: Sinpps s.r.o

Kód dílu - Popis Cena celkem [CZK]

| Náklady ze soupisu prací | | 87 239 352,08 |
|--|--|----------------------|
| HSV - Práce a dodávky HSV | | 83 263 824,16 |
| 1 - Zemní práce | | 7 457 401,58 |
| 2 - Podélná drenáž | | 1 540 257,89 |
| 3 - Svislé a kompletní konstrukce | | 327 343,12 |
| SANACE - SANACE PODLOŽÍ V AKTIVNÍ ZÓNĚ V TLOUŠŤCE 500 MM (75% plochy pláně) | | 13 573 297,52 |
| 5 - Komunikace pozemní | | 30 712 921,13 |
| 8 - Trubní vedení a odvodnění komunikace | | 6 305 083,99 |
| 9 - Ostatní konstrukce a práce, bourání | | 5 603 367,82 |
| DZ - Dopravní značení (množství odečteno ručně ze situace stavby a řezů v dwg) | | 1 347 579,52 |
| 998 - Přesun hmot | | 1 123 394,76 |
| 997 - Přesun sutě | | 15 273 176,83 |
| N00 - Nepojmenované práce | | 2 043 947,92 |
| N01 - Nepojmenovaný díl | | 2 043 947,92 |
| OST - Ostatní | | 1 931 580,00 |

| PČ | Typ | Kód | Popis | MJ | Množství | J.cena [CZK] | Cena celkem [CZK] | Genová soustava |
|-----|-----|-----------|---|----|------------|--------------|-------------------|-----------------|
| 4 | K | 113107170 | Odstanění podkladu z betonu prostého tl 100 mm strojně pl přes 50 do 200 m2 po úsecích (stávající konstrukce chodníku) | m2 | 4 087,000 | 98,56 | 402 814,72 | CS ÚRS 2020 01 |
| PSC | | | 1. Pro volbu cen z hlediska množství se uvažuje každá souvisle odstraňovaná plocha krytu nebo podkladu stejného druhu samostatně. Odstraňuje-li se několik vrstev vozovky najednou, jednotlivé vrstvy se oceňují každá samostatně. 2. Ceny a) -7111 až -7113, -7151 až -7153, -7211 až -7213 a -7311 až -7313 lze použít i pro odstraňování podkladů nebo krytů ze šetrkoplosku, škváry, strusky nebo z mechanicky zpevněných zemín, b) -7121 až -7125, -7161 až -7165, -7221 až -7225 a -7321 až -7325 lze použít i pro odstraňování podkladů nebo krytů ze zemín stabilizovaných vápny, c) -7130 až -7134, -7170 až -7174, -7230 až -7234 a -7330 až -7334 lze použít i pro odstraňování dlažeb uložených do betonového lože a dlažeb z mozaiky uložených do cementové malty nebo podkladů ze zemín stabilizovaných cementem. 3. Ceny lze použít i pro odstraňování podkladů nebo krytů opalovaných živčinnými posilkami nebo nálety. 4. Ceny odlišené podle tloušťky (např. do 100 mm, do 200 mm) jsou určeny vždy pro celou tloušťku jednotlivých konstrukcí. 5. V cenách nejsou započteny náklady na zarovnaní slyčných ploch betonových nebo živčinných podkladů nebo krytů, které se oceňují cenami souboru cen 919 73- Zarovnaní slyčné plochy části C 01 tohoto ceníku. Množství suli získané ze zarovnaní slyčných ploch podkladů nebo krytů se zvlášť nevykazuje. 6. Přemístění vybaveného materiálu větší vzdáleností, než je uvedeno, se oceňuje cenami souboru cen 997 22-1 Vodorovná doprava suli. 7. Ceny -714 , -718 , -724 , a -734 , nelze použít pro odstraňování podkladů nebo krytů | | 4 087,000 | | | |
| VV | | | odečteno ručně ze situace stavby v dwg | | | | | |
| VV | | | Odstanění podkladu z kameniva drceného tl 100 mm strojně pl přes 50 do 200 m2 po úsecích (stávající konstrukce chodníku; dotěžení na pláň) | m2 | 4 087,000 | 34,16 | 139 611,92 | CS ÚRS 2020 01 |
| PSC | | | 1. Pro volbu cen z hlediska množství se uvažuje každá souvisle odstraňovaná plocha krytu nebo podkladu stejného druhu samostatně. Odstraňuje-li se několik vrstev vozovky najednou, jednotlivé vrstvy se oceňují každá samostatně. 2. Ceny a) -7111 až -7113, -7151 až -7153, -7211 až -7213 a -7311 až -7313 lze použít i pro odstraňování podkladů nebo krytů ze šetrkoplosku, škváry, strusky nebo z mechanicky zpevněných zemín, b) -7121 až -7125, -7161 až -7165, -7221 až -7225 a -7321 až -7325 lze použít i pro odstraňování podkladů nebo krytů ze zemín stabilizovaných vápny, c) -7130 až -7134, -7170 až -7174, -7230 až -7234 a -7330 až -7334 lze použít i pro odstraňování dlažeb uložených do betonového lože a dlažeb z mozaiky uložených do cementové malty nebo podkladů ze zemín stabilizovaných cementem. 3. Ceny lze použít i pro odstraňování podkladů nebo krytů opalovaných živčinnými posilkami nebo nálety. 4. Ceny odlišené podle tloušťky (např. do 100 mm, do 200 mm) jsou určeny vždy pro celou tloušťku jednotlivých konstrukcí. 5. V cenách nejsou započteny náklady na zarovnaní slyčných ploch betonových nebo živčinných podkladů nebo krytů, které se oceňují cenami souboru cen 919 73- Zarovnaní slyčné plochy části C 01 tohoto ceníku. Množství suli získané ze zarovnaní slyčných ploch podkladů nebo krytů se zvlášť nevykazuje. 6. Přemístění vybaveného materiálu větší vzdáleností, než je uvedeno, se oceňuje cenami souboru cen 997 22-1 Vodorovná doprava suli. 7. Ceny -714 , -718 , -724 , a -734 , nelze použít pro odstraňování podkladů nebo krytů | | 4 087,000 | | | |
| VV | | | odečteno ručně ze situace stavby v dwg | | | | | |
| VV | | | Frézování živčinného krytu tl 50 mm pruh š 1 m pl do 1000 m2 s překážkami v trase po úsecích (stávající kce vozovky) | m2 | 11 482,000 | 62,82 | 721 299,24 | CS ÚRS 2020 01 |
| PSC | | | 1. V cenách jsou započteny i náklady na: a) vodu pro chlazení zubů frézy, b) opatřování frézovacích nástrojů, c) naložení odfrézovaného materiálu na dopravní prostředek. 2. V cenách nejsou započteny náklady na: a) nulné ruční odstranění (vybourání) živčinného krytu kolem překážek, které se oceňují cenami souboru cen 113 10-7 Odstraňování podkladů nebo krytů této části katalogu, b) očištění povrchu odfrézované plochy, které se oceňují cenami souboru cen 938 90-9 Odstraňování bláta, prašlu z povrchu podkladu nebo krytu části C01 tohoto katalogu. 3. Množství měrných jednotek pro rozpočet určí projekt. Drobná překážky, např. vpusti, užívěny, sloupky (plochy do 2 m2) se z celkové frézované plochy neodčítají. 4. Tloušťku frézované vrstvy určí projekt a měří se tloušťka jednotlivých záberů v mm. 5. Cena s překážkami je určena v případech, kdy: a) na 200 m2 frézované plochy se vyskytne v průměru více než jedna vpust nebo vstup inženýrských sítí, popř. složár, vstupní ostrůvek napod., b) jsou-li podél frézované plochy osazeny obrubníky s výškovým rozdílem horní plochy obrubníku od frézované plochy větší než 250 mm. 6. Překážkami se rozumějí obrubníky nebo krajnítky, pokud výškový rozdíl horní plochy obrubníku od frézované plochy je větší než 250 mm, vpusti nebo sloupky inženýrských sítí, složary, nástupní a ochranné ostrůvky apod. | | 11 482,000 | | | |
| VV | | | 11982 "celková plocha navrženého obrusu asfaltu vozovky" | | | | | |
| VV | | | -360 "BUS stávající zastávky z ŽB" | | | | -360,000 | |
| VV | | | -140 "BUS stávající zastávka z VD" | | | | -140,000 | |
| VV | | | Součet | | | | 11 482,000 | |
| VV | | | odečteno ručně ze situace stavby v dwg | | | | | |
| | | | Frézování živčinného krytu tl 100 mm pruh š 1 m pl do 1000 m2 s překážkami v trase po úsecích (stávající kce vozovky) | m2 | 11 482,000 | 75,96 | 872 172,72 | CS ÚRS 2020 01 |

| PČ | Typ | Kód | Popis | MJ | Množství | J.cena [CZK] | Cena celkem [CZK] | Genová soustava |
|----|-----|-------------|--|----|------------|--------------|-------------------|-----------------|
| | PSC | | <p>Podlahová k souboru cen:</p> <p>1. Ceny jsou určeny pro rozebrání dlažeb a dílců včetně odstranění lože. 2. Ceny nelze použít pro rozebrání dlažeb uložených do betonového lože nebo do cementové malty, které se oceňují cenami pro odstranění podkladů nebo krytů z betonu prostého souboru cen 113 10-7. Pro volbu těchto cen je rozhodující tloušťka bouvané dlažby včetně lože nebo podkladu. 3. V cenách nejsou započteny náklady na popř. nutné očištění: a) dlažebních, které se oceňují cenami souboru cen 979 0-11 Očištění vybouraných dlažebních kostek částí C01, b) betonových, kameninových nebo kameninových desek nebo dlaždic, které se oceňují cenami souboru cen 979 0-11 Očištění vybouraných obrubníků, krajníků, desek nebo dílců částí C01. 4. Přemístění vybourané dlažby včetně materiálu z lože a spár na vzdálenost přes 3 m se oceňuje cenami souboru cen 997 22-1 Vodováha doprava suti a vybouraných hmot 70 "odhad"</p> | | 70,000 | | | |
| | VV | | odečteno ručně ze situace stavby v dwg | | | | | |
| 11 | K | 113106151-1 | Rozebrání dlažeb vozovek z velkýh kostek s ložem z kameniva ručně (stávající BUS zastávka; do skladu TSK) | m2 | 70,000 | 142,58 | 9 980,60 | CS ÚRS 2020 01 |
| | PSC | | <p>Podlahová k souboru cen:</p> <p>1. Ceny jsou určeny pro rozebrání dlažeb a dílců včetně odstranění lože. 2. Ceny nelze použít pro rozebrání dlažeb uložených do betonového lože nebo do cementové malty, které se oceňují cenami pro odstranění podkladů nebo krytů z betonu prostého souboru cen 113 10-7. Pro volbu těchto cen je rozhodující tloušťka bouvané dlažby včetně lože nebo podkladu. 3. V cenách nejsou započteny náklady na popř. nutné očištění: a) dlažebních, které se oceňují cenami souboru cen 979 0-11 Očištění vybouraných dlažebních kostek částí C01, b) betonových, kameninových nebo kameninových desek nebo dlaždic, které se oceňují cenami souboru cen 979 0-11 Očištění vybouraných obrubníků, krajníků, desek nebo dílců částí C01. 4. Přemístění vybourané dlažby včetně materiálu z lože a spár na vzdálenost přes 3 m se oceňuje cenami souboru cen 997 22-1 Vodováha doprava suti a vybouraných hmot 70</p> | | 70,000 | | | |
| | VV | | odečteno ručně ze situace stavby v dwg | | | | | |
| 12 | K | 113107171 | Odstáranění podkladu z betonu prostého tl 150 mm strojně pl přes 50 do 200 m2 po úsecích (stávající kce vozovky) | m2 | 11 622,000 | 132,44 | 1 539 217,68 | CS ÚRS 2020 01 |
| | PSC | | <p>Podlahová k souboru cen:</p> <p>1. Pro volbu cen z hlediska množství se uvažuje každá souvisle odstraňovaná plocha krytu nebo podkladu stejného druhu samostatně. Odstraňuje-li se několik vrstev vozovky najednou, jednotlivé vrstvy se oceňují každá samostatně. 2. Ceny a) -7111 až -7113, -7151 až -7153, -7211 až -7213 a -7311 až -7313 lze použít i pro odstranění podkladů nebo krytů ze šterkopolsku, škváry, strusky nebo z mechanicky zpevněných zemín, b) -7121 až 7125, -7161 až -7165, -7221 až -7225 a -7321 až -7325 lze použít i pro odstranění podkladů nebo krytů ze zemín stabilizovaných vápnem, c) -7130 až -7134, -7170 až -7174, -7230 až -7234 a -7330 až -7334 lze použít i pro odstranění dlažeb uložených do betonového lože a dlažeb z mozaiky uložených do cementové malty nebo podkladu ze zemín stabilizovaných cementem. 3. Ceny lze použít i pro odstranění podkladů nebo krytů opalřených živčnými posilky nebo nálety. 4. Ceny odlišené podle tloušťky (např. do 100 mm, do 200 mm) jsou určeny vždy pro celou tloušťku jednotlivých konstrukcí. 5. V cenách nejsou započteny náklady na zarovnání slyčných ploch betonových nebo živčných podkladů nebo krytů, které se oceňují cenami souboru cen 919 73- Zarovnání slyčné plochy částí C 01 tohoto ceníku. Množství suti získané ze zarovnání slyčných ploch podkladů nebo krytů se zvlášť navyzkazuje. 6. Přemístění vybouraného materiálu větší vzdálenosti, než je uvedeno, se oceňuje cenami souboru cen 997 22-1 Vodováha doprava suti. 7. Ceny -714, , -719, -724, a -734, nelze použít pro odstranění podkladu nebo krytu trávníků</p> | | 11 982,000 | | | |
| | VV | | 11982 "celková plocha navrženého obrusu asfaltu vozovky" | | 11 982,000 | | | |
| | VV | | -360 "BUS stávající zastávky z ŽB" | | -360,000 | | | |
| | VV | | Součet | | 11 622,000 | | | |
| | VV | | odečteno ručně ze situace stavby v dwg | | | | | |
| 13 | K | 113107177 | Odstáranění podkladu z betonu vyztuženého sítěmi do tl 300 mm strojně pl přes 50 do 200 m2 po zastávkách (tl. 200 mm, 1.vrstva: stávající BUS zastávky z ŽB) | m2 | 360,000 | 419,38 | 150 976,80 | CS ÚRS 2020 01 |
| | PSC | | <p>Podlahová k souboru cen:</p> <p>1. Pro volbu cen z hlediska množství se uvažuje každá souvisle odstraňovaná plocha krytu nebo podkladu stejného druhu samostatně. Odstraňuje-li se několik vrstev vozovky najednou, jednotlivé vrstvy se oceňují každá samostatně. 2. Ceny a) -7111 až -7113, -7151 až -7153, -7211 až -7213 a -7311 až -7313 lze použít i pro odstranění podkladů nebo krytů ze šterkopolsku, škváry, strusky nebo z mechanicky zpevněných zemín, b) -7121 až 7125, -7161 až -7165, -7221 až -7225 a -7321 až -7325 lze použít i pro odstranění podkladů nebo krytů ze zemín stabilizovaných vápnem, c) -7130 až -7134, -7170 až -7174, -7230 až -7234 a -7330 až -7334 lze použít i pro odstranění dlažeb uložených do betonového lože a dlažeb z mozaiky uložených do cementové malty nebo podkladu ze zemín stabilizovaných cementem. 3. Ceny lze použít i pro odstranění podkladů nebo krytů opalřených živčnými posilky nebo nálety. 4. Ceny odlišené podle tloušťky (např. do 100 mm, do 200 mm) jsou určeny vždy pro celou tloušťku jednotlivých konstrukcí. 5. V cenách nejsou započteny náklady na zarovnání slyčných ploch betonových nebo živčných podkladů nebo krytů, které se oceňují cenami souboru cen 919 73- Zarovnání slyčné plochy částí C 01 tohoto ceníku. Množství suti získané ze zarovnání slyčných ploch podkladů nebo krytů se zvlášť navyzkazuje. 6. Přemístění vybouraného materiálu větší vzdálenosti, než je uvedeno, se oceňuje cenami souboru cen 997 22-1 Vodováha doprava suti. 7. Ceny -714, , -718, -724, a -734, nelze použít pro odstranění podkladu nebo krytu trávníků</p> | | 360,000 | | | |
| | VV | | 360 | | 360,000 | | | |
| | VV | | odečteno ručně ze situace stavby | | | | | |
| 14 | K | 113107177-1 | Odstáranění podkladu z betonu vyztuženého sítěmi do tl 300 mm strojně pl přes 50 do 200 m2 po zastávkách (tl. 200 mm, 2.vrstva: stávající BUS zastávky z ŽB) | m2 | 360,000 | 419,38 | 150 976,80 | CS ÚRS 2020 01 |

| PČ | Typ | Kód | Popis | MJ | Množství | J.cena [CZK] | Cena celkem [CZK] | Genová soustava |
|----|-----|-----------|--|----|----------|--------------|-------------------|-----------------|
| | | | <p>Poznámka k souboru cen:</p> <p>1. Ceny jsou určeny: a) pro vytrhání obrub, obrubníků nebo krajníků jakéhokoliv druhu a velikosti uložených v jakémkoliv loži popř. i s operami a vyspárováních jakýmkoliv materiálem, b) pro obruby z dlažebních kostek uložených v jedné řadě, 2. V cenách nejsou započteny náklady na popř. nutné očistění: a) vytrháních obrubníků nebo krajníků, které se oceňuje cenami souboru cen 979 0, Očistění vybouraných obrubníků, krajníků, desek nebo dílců části C 01 tohoto ceníku, b) vytrháních dlažebních kostek, které se oceňují cenami souboru cen 979 07-11 Očistění vybouraných dlažebních kostek části C 01 tohoto ceníku, 3. Vytrhání obrub ze dvou řad kostek se oceňuje jako dvojnásobné množství vytrhání obrub z jedné řady kostek, 4. Přemístění vybouraných obrub, krajníků nebo dlažebních kostek včetně materiálu z lože a spár na vzdálenost přes 3 m se oceňuje cenami souboru cen 997 22-1 Vodotěsná doprava sítí a vybouraných hmot</p> | | | | | |
| 19 | K | 113202111 | Vytrhání obrub krajníků obrubníků stojatých (stávající krajníky, nároží, lokálně, odval) | m | 125,000 | 99,98 | 12 497,50 | CS ÚRS 2020 01 |
| | | | <p>Poznámka k souboru cen:</p> <p>1. Ceny jsou určeny: a) pro vytrhání obrub, obrubníků nebo krajníků jakéhokoliv druhu a velikosti uložených v jakémkoliv loži popř. i s operami a vyspárováních jakýmkoliv materiálem, b) pro obruby z dlažebních kostek uložených v jedné řadě, 2. V cenách nejsou započteny náklady na popř. nutné očistění: a) vytrháních obrubníků nebo krajníků, které se oceňuje cenami souboru cen 979 0, Očistění vybouraných obrubníků, krajníků, desek nebo dílců části C 01 tohoto ceníku, b) vytrháních dlažebních kostek, které se oceňují cenami souboru cen 979 07-11 Očistění vybouraných dlažebních kostek části C 01 tohoto ceníku, 3. Vytrhání obrub ze dvou řad kostek se oceňuje jako dvojnásobné množství vytrhání obrub z jedné řady kostek, 4. Přemístění vybouraných obrub, krajníků nebo dlažebních kostek včetně materiálu z lože a spár na vzdálenost přes 3 m se oceňuje cenami souboru cen 997 22-1 Vodotěsná doprava sítí a vybouraných hmot</p> | | 125,000 | | | |
| | | | odečteno ručně ze situace stavby v dwg | | | | | |
| 20 | K | 113203111 | Vytrhání obrub z dlažebních kostek (nároží, vjezdy, lokálně, do skladu TSK) | m | 80,000 | 73,08 | 5 846,40 | CS ÚRS 2020 01 |
| | | | <p>Poznámka k souboru cen:</p> <p>1. Ceny jsou určeny: a) pro vytrhání obrub, obrubníků nebo krajníků jakéhokoliv druhu a velikosti uložených v jakémkoliv loži popř. i s operami a vyspárováních jakýmkoliv materiálem, b) pro obruby z dlažebních kostek uložených v jedné řadě, 2. V cenách nejsou započteny náklady na popř. nutné očistění: a) vytrháních obrubníků nebo krajníků, které se oceňuje cenami souboru cen 979 0, Očistění vybouraných obrubníků, krajníků, desek nebo dílců části C 01 tohoto ceníku, b) vytrháních dlažebních kostek, které se oceňují cenami souboru cen 979 07-11 Očistění vybouraných dlažebních kostek části C 01 tohoto ceníku, 3. Vytrhání obrub ze dvou řad kostek se oceňuje jako dvojnásobné množství vytrhání obrub z jedné řady kostek, 4. Přemístění vybouraných obrub, krajníků nebo dlažebních kostek včetně materiálu z lože a spár na vzdálenost přes 3 m se oceňuje cenami souboru cen 997 22-1 Vodotěsná doprava sítí a vybouraných hmot</p> | | 80,000 | | | |
| | | | odečteno ručně ze situace stavby v dwg | | | | | |
| 21 | K | 113204111 | Vytrhání obrub záhonových (stávající betonové chodníkové obruby) | m | 535,000 | 43,03 | 23 021,05 | CS ÚRS 2020 01 |
| | | | <p>Poznámka k souboru cen:</p> <p>1. Ceny jsou určeny: a) pro vytrhání obrub, obrubníků nebo krajníků jakéhokoliv druhu a velikosti uložených v jakémkoliv loži popř. i s operami a vyspárováních jakýmkoliv materiálem, b) pro obruby z dlažebních kostek uložených v jedné řadě, 2. V cenách nejsou započteny náklady na popř. nutné očistění: a) vytrháních obrubníků nebo krajníků, které se oceňuje cenami souboru cen 979 0, Očistění vybouraných obrubníků, krajníků, desek nebo dílců části C 01 tohoto ceníku, b) vytrháních dlažebních kostek, které se oceňují cenami souboru cen 979 07-11 Očistění vybouraných dlažebních kostek části C 01 tohoto ceníku, 3. Vytrhání obrub ze dvou řad kostek se oceňuje jako dvojnásobné množství vytrhání obrub z jedné řady kostek, 4. Přemístění vybouraných obrub, krajníků nebo dlažebních kostek včetně materiálu z lože a spár na vzdálenost přes 3 m se oceňuje cenami souboru cen 997 22-1 Vodotěsná doprava sítí a vybouraných hmot</p> | | 535,000 | | | |
| | | | odečteno ručně ze situace stavby v dwg | | | | | |
| 22 | K | 132201101 | Hloubení rýh š do 600 mm v hornině tř. 3 objemu do 100 m3 (pro nové obruby, palisády, apod.) | m3 | 120,000 | 409,97 | 49 196,40 | CS ÚRS 2020 01 |
| | | | <p>Poznámka k souboru cen:</p> <p>1. V cenách jsou započteny i náklady na převození výkopku na přilehlém terénu na vzdálenosti do 3 m od podélné osy rýhy nebo naložení na dopravní prostředek, 2. Ceny jsou určeny pro rýhy: a) šířky přes 200 do 300 mm a hloubky do 750 mm, b) šířky přes 300 do 400 mm a hloubky do 1 000 mm, c) šířky přes 400 do 500 mm a hloubky do 1 250 mm, d) šířky přes 500 do 600 mm a hloubky do 1 500 mm, 3. Náklady na svisele přemístění výkopku nad 1 m hloubky se určí dle ustanovení článku č. 3161 všeobecných podmínek</p> | | | 60,000 | | |
| | | | 0,6*100 "palisády" | | | 60,000 | | |
| | | | Součet | | | 120,000 | | |
| 23 | K | 132201109 | Příplatek za lepitost k hloubení rýh š do 600 mm v hornině tř. 3 | m3 | 120,000 | 51,25 | 6 150,00 | CS ÚRS 2020 01 |
| | | | <p>Poznámka k souboru cen:</p> <p>1. V cenách jsou započteny i náklady na převození výkopku na přilehlém terénu na vzdálenosti do 3 m od podélné osy rýhy nebo naložení na dopravní prostředek, 2. Ceny jsou určeny pro rýhy: a) šířky přes 200 do 300 mm a hloubky do 750 mm, b) šířky přes 300 do 400 mm a hloubky do 1 000 mm, c) šířky přes 400 do 500 mm a hloubky do 1 250 mm, d) šířky přes 500 do 600 mm a hloubky do 1 500 mm, 3. Náklady na svisele přemístění výkopku nad 1 m hloubky se určí dle ustanovení článku č. 3161 všeobecných podmínek</p> | | | | | |
| | | | odečteno ručně ze situace stavby v dwg | | | | | |
| 24 | K | 132201201 | Hloubení rýh š do 2000 mm v hornině tř. 3 objemu do 100 m3 po úsecích (pro nové příkopové tvárnice) | m3 | 135,000 | 341,64 | 46 121,40 | CS ÚRS 2020 01 |

| PČ | Typ | Kód | Popis | MJ | Množství | J.cena [CZK] | Cena celkem [CZK] | Cenová soustava |
|----|-----|-----------|--|----|-----------|--------------|-------------------|-----------------|
| | | | Poznámka k souboru cen: 1. V cenách jsou započteny i náklady na pokosení, naložení a odvoz odpadů do 20 km se složením. 2. V cenách 1161 až 1164 nejsou započteny i náklady na zahravňovací textilii. 3. V cenách nejsou započteny náklady na: a) přípravu půdy, b) travní seno, tyto náklady se oceňují ve speciálkách, c) vyjetí a zatěžení, tyto práce se oceňují cenami částí Č02 souboru cen 185 60-42 Vyjetí a 185 00-43 Zatížení rostlin vodou, d) srovnání terénu, tyto práce se oceňují souborem cen 181 1-1, Plošná úprava terénu, 4. V cenách o sklonu svahu přes 1:1 jsou uvažovány podmínky pro svaly běžné scludité; bez použití lezeckých technik. V případě použití lezeckých technik se tyto náklady oceňují individuálně. | | 500,000 | | | |
| 31 | M | 00572410 | osivo směs travní parková | kg | 25,000 | 216,81 | 5 420,25 | CS ÚRS 2020 01 |
| | | | Poznámka k souboru cen: 1. Ceny lze použít pouze tehdy, když není voda dostupná z vodovodního řádu. 2. V cenách jsou započteny i náklady na čerpání vody do cisterny. 3. V cenách nejsou započteny náklady na dodání vody. Tyto náklady se oceňují individuálně. | | 500*20 | | | |
| 32 | K | 185851121 | Dovoz vody pro závlivu rostlin a trávníku za vzdálenost do 1000 m | m3 | 50,000 | 446,76 | 22 338,00 | CS ÚRS 2020 01 |
| | | | Poznámka k souboru cen: 1. Ceny lze použít pouze tehdy, když není voda dostupná z vodovodního řádu. 2. V cenách jsou započteny i náklady na čerpání vody do cisterny. 3. V cenách nejsou započteny náklady na dodání vody. Tyto náklady se oceňují individuálně. | | 1 450,000 | | | |
| 33 | K | 185851129 | Příplatek k dovozu vody pro závlivu rostlin do 1000 m ZKD 1000 m | m3 | 1 450,000 | 44,68 | 64 786,00 | CS ÚRS 2020 01 |
| | | | Poznámka k souboru cen: 1. Ceny lze použít pouze tehdy, když není voda dostupná z vodovodního řádu. 2. V cenách jsou započteny i náklady na čerpání vody do cisterny. 3. V cenách nejsou započteny náklady na dodání vody. Tyto náklady se oceňují individuálně. | | 50*29 | | | |
| 34 | K | 132201209 | Příplatek za lepvost k hloubení rýh š do 2000 mm v hornině tř. 3 | m3 | 135,000 | 42,71 | 5 765,85 | CS ÚRS 2020 01 |
| | | | Poznámka k souboru cen: 1. V cenách jsou započteny i náklady na případné nutné přemístění výkopku ve výkopu na vzdálenost do 3 m a na přenosání výkopku na příslušný terén na vzdálenosti do 5 m od okraje jany nebo naložení na dopravní prostředek. 2. Hloubení rýh při lesnicko-technických melioracích se oceňují: a) ve sřících cenami platnými pro objem výkopu do 100 m3, i když skutečný objem výkopu je větší, b) mimo sřize pro příčné a podélné zpevnění dna a břehů pod obrysem výkopu pro koryta vodotečí, zejména pro konstrukce těles, stupňů, boků, předpráhů, prahů, odháněk, výhonů a pro základy zdí, dlažeb, rovinání, plátek a halí, pro jakoukoliv šířku rýhy, při objemu do 100 m3 cenami příslušnými pro objem výkopu do 100 m3 a při jakémkoliv objemu výkopu přes 100 m3 cenami příslušnými pro objem výkopu přes 100 do 1 000 m3. 3. Náklady na vislé přemístění výkopku nad 1 m hloubky se určí dle ustanovení článku 8. 3161 všeobecných podmínek katalogu. 4. Předepisuje-li projekt hloubit rýhy 5 až 7 bez použití trhavin, oceňuje se toto hloubení: a) v suchu nebo mokru cenami 130 40-1201, 138 50-1201 a 138 60-1201 Dolamování hloubených výkopů, b) v tekoucí vodě při jakémkoliv její rychlosti individuálně. 5. Ceny nelze použít pro hloubení rýh a hloubku přes 16 m. Tyto práce se oceňují individuálně. | | 135 | | | |
| 35 | K | 997221551 | Vodorovná doprava suti ze sypkých materiálů do 1 km (odvoz ze stavby na mezideponii) | t | 459,000 | 29,87 | 13 710,33 | CS ÚRS 2020 01 |
| | | | Poznámka k souboru cen: 1. Ceny nelze použít pro vodorovnou dopravu suti po železnici, po vodě nebo neobvyklými dopravními prostředky. 2. Je-li na dopravní dráze pro vodorovnou dopravu suti překážka, pro kterou je nutno sut překládat z jednoho dopravního prostředku na druhý, oceňuje se tato doprava v každém úseku samostatně. 3. Ceny 997 22-155 jsou určeny pro sypký materiál, např. kamenivo a hmoty kamenitého charakteru stíněné vápenné, cementem nebo živci. 4. Ceny 997 22-156 jsou určeny pro drobný kusový materiál (dlažební kostky, lomový kámen). | | 255*1,8 | | | |
| 36 | K | 997221559 | Příplatek ZKD 1 km u vodorovné dopravy suti ze sypkých materiálů (odvoz ze stavby na mezideponii) | t | 4 131,000 | 7,96 | 32 882,76 | CS ÚRS 2020 01 |
| | | | Poznámka k souboru cen: 1. Ceny nelze použít pro vodorovnou dopravu suti po železnici, po vodě nebo neobvyklými dopravními prostředky. 2. Je-li na dopravní dráze pro vodorovnou dopravu suti překážka, pro kterou je nutno sut překládat z jednoho dopravního prostředku na druhý, oceňuje se tato doprava v každém úseku samostatně. 3. Ceny 997 22-155 jsou určeny pro sypký materiál, např. kamenivo a hmoty kamenitého charakteru stíněné vápenné, cementem nebo živci. 4. Ceny 997 22-156 jsou určeny pro drobný kusový materiál (dlažební kostky, lomový kámen). | | 4 131,000 | | | |
| 37 | K | 997221611 | Nakládání suti na dopravní prostředky pro vodorovnou dopravu (naložení suti pro odvoz na skládku) | t | 459,000 | 24,31 | 11 158,29 | CS ÚRS 2020 01 |
| | | | Poznámka k souboru cen: 1. Ceny lze použít i pro překládání při lomené dopravě. 2. Ceny nelze použít při dopravě po železnici, po vodě nebo neobvyklými dopravními prostředky. | | 255*1,8 | | | |
| 38 | K | 162701105 | Vodorovné přemístění do 10000 m výkopku/sypání z hornině tř. 1 až 4 (odvoz z mezideponie na skládku) | m3 | 255,000 | 161,27 | 41 123,85 | CS ÚRS 2020 01 |

| PČ | Typ | Kód | Popis | MJ | Množství | J.cena [CZK] | Cena celkem [CZK] | Genová soustava |
|----|-----|-------------|--|----|-----------|--------------|-------------------|-----------------|
| | PSC | | <i>Poznámka k souboru cen:</i> 1. Ceny nelze použít pro vodorovnou dopravu suti po železnici, po vodě nebo neobvyklými dopravními prostředky. 2. Je-li na dopravní dráze pro vodorovnou dopravu suti překážka, pro kterou je nutno sut' překládat z jednoho dopravního prostředku na druhý, oceňuje se lalo doprava v každém úseku samostatně. 3. Ceny 997 22-155 jsou určeny pro sypký materiál, např. kamenivo a hmoty kamenitého charakteru stíneleně vápnem, cementem nebo živci. 4. Ceny 997 22-156 jsou určeny pro drobný kusový materiál (dlažební kostky, lomový kámen). | | | | | |
| | VV | | 360*1,8 | | 648,000 | | | |
| 45 | K | 997221559-1 | Příplatek ZKD 1 km u vodorovné dopravy suti ze syvkých materiálů (odvoz suti ze stavbu na | t | 5 832,000 | 7,96 | 46 422,72 | |
| | PSC | | <i>Poznámka k souboru cen:</i> 1. Ceny nelze použít pro vodorovnou dopravu suti po železnici, po vodě nebo neobvyklými dopravními prostředky. 2. Je-li na dopravní dráze pro vodorovnou dopravu suti překážka, pro kterou je nutno sut' překládat z jednoho dopravního prostředku na druhý, oceňuje se lalo doprava v každém úseku samostatně. 3. Ceny 997 22-155 jsou určeny pro sypký materiál, např. kamenivo a hmoty kamenitého charakteru stíneleně vápnem, cementem nebo živci. 4. Ceny 997 22-156 jsou určeny pro drobný kusový materiál (dlažební kostky, lomový kámen). | | | | | |
| | VV | | (360*1,8)*9 | | 5 832,000 | | | |
| 46 | K | 997221611 | Nakládání suti na dopravní prostředky pro vodorovnou dopravu (naložení suti pro odvoz na skládku) | t | 648,000 | 24,31 | 15 752,88 | CS ÚRS 2020 01 |
| | PSC | | <i>Poznámka k souboru cen:</i> 1. Ceny lze použít i pro překládání při lomené dopravě. 2. Ceny nelze použít při dopravě po železnici, po vodě nebo neobvyklými dopravními prostředky. | | | | | |
| | VV | | 360*1,8 | | 648,000 | | | |
| 47 | K | 162701105-1 | Vodorovné přemístění do 10000 m vykopku/sypání z horniny tř. 1 až 4 (podélná drenáž; odvoz z mezidoporie na skládku) | m3 | 360,000 | 161,27 | 58 057,20 | CS ÚRS 2020 01 |
| | PSC | | <i>Poznámka k souboru cen:</i> 1. Ceny nelze použít, předepisuje-li projekt přemístění výkopek na místo nepřístupné obvyklým dopravním prostředkům; toto přemístění se oceňuje individuálně. 2. V cenách jsou započteny i náhrady za jízdu loženého vozidla v terénu ve výkopě nebo na násypě. 3. V cenách nejsou započteny náklady na rozhrnutí výkopku na násypě; toto rozhrnutí se oceňuje cenami souboru cen 171-0-. Uložení sypání do násypu a 171 20-1201 Uložení sypání na skládky. 4. Je-li na dopravní dráze pro vodorovné přemístění nějaká překážka, pro kterou je nutno překládat výkopek z jednoho obvyklého dopravního prostředku na jiný obvyklý dopravní prostředek, oceňuje se toto lomené vodorovné přemístění výkopku v každém úseku samostatně příslušnou cenou tohoto souboru cen a překládání výkopku cenami souboru cen 167 10-3. Nakládání neutěhleného výkopku z hromad s ohledem na ustanovení pozn. číslo 5. 5. Přemísťuje-li se výkopek z dočasných skládek vzdálených do 50 m, oceňuje se nakládání výkopku, i když se provádí. Toto ustanovení neplatí, vylučuje-li projekt použití dozeru. 6. V cenách vodorovného přemístění sypání nejsou započteny náklady na dočasnou materiálů lalo se provádí ve speciálníce | | | | | |
| | VV | | 360 | | 360,000 | | | |
| 48 | K | 162701109-1 | Příplatek k vodorovnému přemístění vykopku/sypání z horniny tř. 1 až 4 ZKD 1000 m přes 10000 m (podélná drenáž; odvoz z mezidoporie na skládku) | m3 | 5 400,000 | 14,34 | 77 436,00 | CS ÚRS 2020 01 |
| | PSC | | <i>Poznámka k souboru cen:</i> 1. Ceny nelze použít, předepisuje-li projekt přemístění výkopek na místo nepřístupné obvyklým dopravním prostředkům; toto přemístění se oceňuje individuálně. 2. V cenách jsou započteny i náhrady za jízdu loženého vozidla v terénu ve výkopě nebo na násypě. 3. V cenách nejsou započteny náklady na rozhrnutí výkopku na násypě; toto rozhrnutí se oceňuje cenami souboru cen 171-0-. Uložení sypání do násypu a 171 20-1201 Uložení sypání na skládky. 4. Je-li na dopravní dráze pro vodorovné přemístění nějaká překážka, pro kterou je nutno překládat výkopek z jednoho obvyklého dopravního prostředku na jiný obvyklý dopravní prostředek, oceňuje se toto lomené vodorovné přemístění výkopku v každém úseku samostatně příslušnou cenou tohoto souboru cen a překládání výkopku cenami souboru cen 167 10-3. Nakládání neutěhleného výkopku z hromad s ohledem na ustanovení pozn. číslo 5. 5. Přemísťuje-li se výkopek z dočasných skládek vzdálených do 50 m, oceňuje se nakládání výkopku, i když se provádí. Toto ustanovení neplatí, vylučuje-li projekt použití dozeru. 6. V cenách vodorovného přemístění sypání nejsou započteny náklady na dočasnou materiálů lalo se provádí ve speciálníce | | | | | |
| | VV | | 360*15 | | 5 400,000 | | | |
| 49 | K | 997221855-3 | Příplatek za uložení na recyklační skládce (skládkové) zeminy a kameniva kód odpadu 170 504 (podélná drenáž; cena ověřena a přizpůsobena dle pontávku na území Hlavního města Praha a blízkého | t | 648,000 | 289,08 | 187 323,84 | CS ÚRS 2020 01 |
| | PSC | | <i>Poznámka k souboru cen:</i> 1. Ceny uvedené v souboru cen je doporučeno upravit podle aktuálních cen místně příslušné skládky odpadů. 2. Uložení odpadů neuvodněných v souboru cen se oceňuje individuálně. 3. V cenách je započten příplatek za ukládání odpadů dle zákona 185/2001 Sb. 4. Případně drcení stavebního odpadu lze ocenit cenami souboru cen 987 00 60 Drcení stavebního odpadu z katalogu 800 6 Demolice objektů. | | | | | |
| | VV | | 360*1,8 | | 648,000 | | | |
| 50 | K | 181102302-3 | Uprava dna výkopu travivodu se ztuhnutím (podélná drenáž) | m2 | 720,000 | 28,25 | 20 340,00 | CS ÚRS 2020 01 |
| | VV | | 0,4*900*2 | | 720,000 | | | |
| 51 | K | 212752213 | Trativod z drenážních trubek plastových flexibilních D do 160 mm včetně lože otevřený výkop (podélná | m | 1 800,000 | 140,78 | 253 404,00 | CS ÚRS 2020 01 |
| | VV | | 900*2 | | 1 800,000 | | | |
| 52 | K | 211561111 | Vypití odvodňovacích žeber nebo trativodů kamenivem hrubým drcením frakce 4 až 16 mm (HDK fr.8/16; podélná drenáž) | m3 | 280,627 | 1 303,01 | 365 659,79 | CS ÚRS 2020 01 |
| | VV | | (0,4*0,44)-(3,14*0,0064)*900*2 | | 280,627 | | | |
| 53 | K | 211971110 | Zřízení opláštění žeber nebo trativodů geotextilií v rýze nebo zářezu sklonu do 1:2 (podélná drenáž) | m2 | 4 387,500 | 19,84 | 87 048,00 | CS ÚRS 2020 01 |
| 54 | M | 69311068 | geotextilie netkaná PP 300g/m2 (podélná drenáž) | m2 | 4 387,500 | 55,48 | 243 418,50 | CS ÚRS 2020 01 |
| | VV | | 1,95*900*2,5 | | 4 387,500 | | | |

| PČ | Typ | Kód | Popis | MJ | Množství | J.cena [CZK] | Cena celkem [CZK] | cenová soustava |
|----|-----|---------------|---|-----|------------|--------------|-------------------|-----------------|
| | | | Poznámka k souboru cen: 1. Ceny nelze použít, předepisuje-li projekt přemístění výkopek na místo nepřístupné obvyklým dopravním prostředkům; toto přemístění se oceňuje individuálně. 2. V cenách jsou započteny i náhrady za jízdu loženého vozidla v terénu ve výkopisti nebo na násypisti. 3. V cenách nejsou započteny náklady na rozhrnutí výkopku na násypisti; toto rozhrnutí se oceňuje cenami souboru cen 171. 0. Uložení sypaniny do násypů a 171 20-1201 Uložení sypaniny na skládky. 4. Je-li na dopravní tráse pro vodorovné přemístění nějaká překážka, pro kterou je nutno překládat výkopek z jednoho obvyklého dopravního prostředku na jiný obvyklý dopravní prostředek, oceňuje se toto kolenné vodorovné přemístění výkopku v každém úseku samostatně příslušnou cenou tohoto souboru cen a překládání výkopku cenami souboru cen 167 10 3. Nakládání neulehlého výkopku z hromad s ohledem na ustanovení pozn. číslo 5. 5. Přemísťují-li se výkopky z dočasných skládek vzdálených do 50 m, neoceňuje se nakládání výkopku, i když se provádí. Toto ustanovení neplatí, vylučuje-li projekt použití dozoru. 6. V cenách vodorovného přemístění sypaniny nejsou započteny náklady na dodávku inženýrů, tuto se oceňuje ve speciřkářích. | | 74 138,625 | | | |
| 64 | K | 997221855-1 | Poplatek za uložení na skládce (skladkovně) zeminy a kameniva kódu odpadu 170 504 (sanace podloží v AZ; cena ověřena a přizpůsobena dle poptávky na území hlavního města Praha a blízkého okolí) | t | 8 896,635 | 289,08 | 2 571 839,25 | CS ÚRS 2020 01 |
| | | | Poznámka k souboru cen: 1. Ceny uvedené v souboru cen je doporučeno upravit podle aktuálních cen místně příslušné skládky odpadů. 2. Uložení odpadů neuvedených v souboru cen se oceňuje individuálně. 3. V cenách je započten poplatek za ukládání odpadů dle zákona 185/2001 Sb. 4. Případně drcení stavebního odpadu lze ocenit cenami souboru cen 997 00-60 Drcení stavebního odpadu z katalogu 800-6 Demolice objektů. | | 8 896,635 | | | |
| 65 | K | 181102302 - 2 | Úprava pláně v zářezech se zhutněním (sanace podloží v AZ) | m2 | 9 885,150 | 11,29 | 111 603,34 | CS ÚRS 2020 01 |
| | | | Poznámka k souboru cen: 1. Ceny se zhutněním jsou určeny pro všechny typy zhutnění. 2. Ceny 10-2301, 10-2302, 20-2301 a 20-2305 jsou určeny pro urovnění nově zpevněných ploch vodorovných nebo ve sklonu do 1:5 pod zpevnění ploch jakéhokoli druhu, pod humusování, drnování a dále předepíše-li projekt urovnění pláně z jiného důvodu. 3. Cena 10-2303 je určena pro vyplnění sypaninou prohlubni zářezů v horninách třídy II a III. 4. Ceny neplatí pro zhutnění podloží pod násypy; toto zhutnění se oceňuje cenou 215 90-1101 Zhutnění podloží pod násypy. 5. Ceny neplatí pro urovnění lavic (berom) šířky do 3 m přerušujících svahy, pro urovnění dna přikopů pro jakoukoliv jejich šířku; toto urovnění se oceňuje cenami souboru cen 182, 0-11 Svahování trvalých svahů do projektovaných profilů A 01 tohoto katalogu. 6. Urovnění ploch ve sklonu přes 1:5 (svahování) se oceňuje cenou 182 20-1101 Svahování trvalých svahů do projektovaných profilů, část A 01 tohoto katalogu. 7. Vyplnění prohlubni v horninách třídy II a III betonem nebo stabilizací se oceňuje cenami části A 01 Zřízení konstrukcí katalogu B22-1 Křemínkové navazení a letišta. | | 9 885,150 | | | |
| | | | (11982*1,1)*0,75 "75% plochy pláně vozovky i pod obrubami" | | | | | |
| 66 | K | 564871111 | Podklad ze šterkodrtě SD fr. 0/63 tl 250 mm (sanace podloží v AZ) | m2 | 9 885,150 | 286,40 | 2 831 106,96 | CS ÚRS 2020 01 |
| | | | (11982*1,1)*0,75 | | 9 885,150 | | | |
| 67 | K | 564871111-1 | Podklad ze šterkodrtě SD fr. 0/63 tl 250 mm (sanace podloží v AZ) | m2 | 9 885,150 | 286,40 | 2 831 106,96 | CS ÚRS 2020 01 |
| | | | (11982*1,1)*0,75 | | 9 885,150 | | | |
| 68 | K | 919726203-1 | Geotextilie pro vyztužení, separaci a filtrační tkaná z PP podélná pevnost v tahu do 80 kN/m (sanace podloží v AZ) | m2 | 22 241,588 | 44,58 | 991 529,99 | CS ÚRS 2020 01 |
| | | | Poznámka k souboru cen: 1. V cenách jsou započteny i náklady na položení a dodání geotextilie včetně přesahů. | | 22 241,588 | | | |
| | | | (11982*1,1)*0,75*2,25 "2x plocha + přesahy a obalení" | | 22 241,588 | | | |
| 69 | K | R10.1 | Statická zátěžovací zkouška včetně protokolu (kontrola únosnosti pláně Edeť 2; sanace podloží v AZ) | kus | 6,000 | 4 415,04 | 26 490,24 | CS ÚRS 2020 01 |
| | | | Komunikace pozemní | | | | 30 712 921,13 | |
| 70 | K | 571902111-1 | Posyp krytu kamenivem drceným nebo těženým do 10 kg/m2 - srovnatelně vápenné mléko (proti lepidlosti infiltračního postřiku) | m2 | 11 982,000 | 14,45 | 173 139,90 | |
| | | | 11982 | | 11 982,000 | | | |
| 71 | K | 577134141 | Asfaltový beton vrstva obrusná ACO 11S PmB 45/80-65 (ABS) tř. I tl 40 mm š přes 3 m z modifikovaného asfaltu (nová konstrukce vozovky v trase) | m2 | 11 982,000 | 437,19 | 5 238 410,58 | CS ÚRS 2020 01 |
| | | | Poznámka k souboru cen: 1. ČSN EN 13109-1 přípouští pro ACO 11 pouze tl. 35 až 50 mm. | | 11 248,000 | | | |
| | | | 11248 "plocha nového obrusu v trase" | | 11 248,000 | | | |
| | | | 734 "plocha nového obrusu BUS zastávek" | | 734,000 | | | |
| | | | Součet | | 11 982,000 | | | |
| 72 | K | 573231108 | Postřik živičný spojovací ze silniční emulze v množství 0,50 kg/m2 (nová konstrukce vozovky) | m2 | 23 964,000 | 22,86 | 547 817,04 | CS ÚRS 2020 01 |
| | | | 11982*2 | | 23 964,000 | | | |
| 73 | K | 577155142 | Asfaltový beton vrstva ložní ACL 16S PmB 25/55-60 (ABH) tř. I tl 60 mm š přes 3 m z modifikovaného asfaltu (nová konstrukce vozovky v trase) | m2 | 11 248,000 | 540,11 | 6 075 157,28 | CS ÚRS 2020 01 |
| | | | Poznámka k souboru cen: 1. ČSN EN 13108-1 přípouští pro ACL 16 pouze tl. 50 až 70 mm. | | 11 248,000 | | | |
| | | | 11248 "plocha nové ložní vrstvy v trase" | | 11 248,000 | | | |
| 74 | K | 565146121 | Asfaltový beton vrstva podkladní ACP 22S 50/70 (obalované kamenivo OKH) tl 60 mm š přes 3 m (nová konstrukce vozovky v trase) | m2 | 11 248,000 | 456,90 | 5 139 211,20 | CS ÚRS 2020 01 |
| | | | Poznámka k souboru cen: 1. ČSN EN 13108-1 přípouští pro ACP 22 pouze tl. 60 až 100 mm. | | 11 248,000 | | | |
| | | | 11248 "plocha nové podkladní vrstvy v trase" | | 11 248,000 | | | |
| 75 | K | 577155142-1 | Asfaltový beton vrstva ložní ACL 16S PmB 25/55-60 Forta FI (ABH) tl 60 mm š přes 3 m z modifikovaného asfaltu (nová konstrukce vozovky BUS zastávk) | m2 | 734,000 | 715,18 | 524 942,12 | CS ÚRS 2020 01 |

| PČ | Typ | Kód | Popis | MJ | Množství | J.cena [CZK] | Cena celkem [CZK] | Genová soustava |
|----|-----|-------------|--|-----|------------------|--------------|---------------------|-----------------|
| | | | 120*1,05 "včetně ztrátého 5%" | | 126,000 | | | |
| | | | odečteno ručně ze situace stavby v dwg | | | | | |
| 91 | M | 59212317 | draždice betonová pro nástupiště s varovným pásem sloučeným s vodící linií červená 495x400x60mm (umělá vodící linie) | kus | 150,000 | 392,89 | 58 933,50 | CS ÚRS 2020 01 |
| | | | 30 "m2 - umělá vodící linie; drážkovaná betonová dlažba pro nevidomé a slabozraké, viz příloha TZ" | | 30,000 | | | |
| | | | 300,2 | | 150,000 | | | |
| 92 | K | 599141111 | Vyplnění spár mezi silničními dílci živícnou závlivkou včetně nalití u obrub | m | 2 900,000 | 51,25 | 148 625,00 | CS ÚRS 2020 01 |
| | | | <i>Poznámka k souboru cen:</i> | | | | | |
| | | | 1. Ceny lze použít i pro vyplnění spár podkladu z betonu prostého, který se oceňuje cenami souboru cen 567 1 Podklad z prostého betonu. 2. V ceně 14-1111 jsou započteny i náklady na vyčištění spár. | | | | | |
| | PSC | | | | | | | |
| | | | 1100 "pracovní spáry" | | 1 100,000 | | | |
| | | | 2*900 "nalití u obrub" | | 1 800,000 | | | |
| | | | Součet | | 2 900,000 | | | |
| | | | | | | | 6 305 083,99 | |
| D | | 8 | Trubní vedení a odvodnění komunikace | | | | | |
| 93 | K | 898161201-1 | Sanace kanalizačního potrubí vložkováním rukávcem DN 200 včetně ostatních souvisejících prací (oprava stávající poškozené přípojky UV, viz kamerový průzkum z 21.3.2018; bude upřesněno kamerovým průzkumem před realizací stavby - bude | m | 75,000 | 8 317,62 | 623 821,50 | CS ÚRS 2020 01 |
| | | | <i>Poznámka k souboru cen:</i> | | | | | |
| | | | 1. V cenách jsou započteny náklady na zavedení vložky inverzního způsobem tlakovou vodou, dodání vody a vložky z netkané textilie. 2. V cenách nejsou započteny náklady na: a) mechanické čištění potrubí, tyto náklady se oceňují individuálně. b) zemní práce na odkrytí sanovaného potrubí, zřízení montážních výkopů a jejich zasypání, tyto se oceňují příslušnými cenami katalogu 800. 1 Zemní práce, c) propojení potrubí a osazení armatur, tyto se oceňují příslušnými cenami části A02 tohoto katalogu, d) monitoring stávajícího a sanovaného potrubí, tyto se oceňují cenami souboru cen 059 90-12. Monitoring stok části A03 tohoto katalogu, e) použití pomocného lešení, toto se oceňuje cenami souboru cen 949 10 11. Lešení pomocné pracovní pro objekty pozemních staveb katalogu 000-3 Lešení, f) odřezávání přípojek po sanaci, tyto náklady se oceňují individuálně | | | | | |
| | PSC | | | | | | | |
| | | | Seznam stávajících UV (černý popis) pro způsob opravy přípojky sanační vložkou rukávcem: | | | | | |
| | | | "UV1" 10 | | 10,000 | | | |
| | | | "UV2" 4,5 | | 4,500 | | | |
| | | | "UV5" 9,5 | | 9,500 | | | |
| | | | "UV7" 4,5 | | 4,500 | | | |
| | | | "UV13" 6 | | 6,000 | | | |
| | | | "UV15" 4,5 | | 4,500 | | | |
| | | | "UV18" 4 | | 4,000 | | | |
| | | | "UV21" 5 | | 5,000 | | | |
| | | | "UV22" 5 | | 5,000 | | | |
| | | | "UV23" 4,5 | | 4,500 | | | |
| | | | "UV25" 4,5 | | 4,500 | | | |
| | | | "UV27" 6,5 | | 6,500 | | | |
| | | | "UV28" 6,5 | | 6,500 | | | |
| | | | Součet | | 75,000 | | | |
| | | | DLE VÝSLEDKŮ Z KAMEROVÉHO PRŮZKUMU, KTERÝ JE K DISPOZICI U INVESTORA AKCE. | | | | | |
| 94 | K | R50c | Montáž tělesa nové uliční vpusti včetně nové kralíky přípojky a napojení na stávající opravenou přípojku a dodání kompletu - těleso, rám s mříží, bahenní koš v 600mm, obsypu, hutnění, zemních prací, odvozu a skládkovného /zdvíženého vpusti sdrúžený odtok) | kus | 9,000 | 52 560,00 | 473 040,00 | CS ÚRS 2020 01 |
| | | | <i>Seznam nových zdvojených UV (červený popis) - sdrúžený odtok:</i> | | | | | |
| | | | "UV1" 1 | | 1,000 | | | |
| | | | "UV2" 1 | | 1,000 | | | |
| | | | "UV4" 1 | | 1,000 | | | |
| | | | "UV5" 1 | | 1,000 | | | |
| | | | "UV6" 1 | | 1,000 | | | |
| | | | "UV7" 1 | | 1,000 | | | |
| | | | "UV9" 1 | | 1,000 | | | |
| | | | "UV10" 1 | | 1,000 | | | |
| | | | "UV11" 1 | | 1,000 | | | |
| | | | Součet | | 9,000 | | | |
| | | | Zaústění do kanalizačního řadu s využitím stávající opravené přípojky UV | | | | | |
| | | | DLE VÝSLEDKŮ Z KAMEROVÉHO PRŮZKUMU, KTERÝ JE K DISPOZICI U INVESTORA AKCE. | | | | | |
| 95 | K | R1.1 | Zřízení kompletu nové zdvojené uliční vpusti hornickým způsobem včetně přípojky, výkopu, pažení, montáže, zásypu, vysazení vložky, dodání kompletu UV, dodání ost. materiálu, dopravy a skládkovného (napojení na řad v hloubce cca 8 m) | kus | 1,000 | 3 219 300,00 | 3 219 300,00 | CS ÚRS 2020 01 |
| | | | "UV3 - červený popis; zdvojené těleso a sdrúžený odtok" 1 | | 1,000 | | | |
| 96 | K | R1.2.1 | Zřízení kompletu nové revizní sáčky DN800, poklop litina D400/B125 včetně výkopu, pažení, montáže, zásypu, vysazení vložky a napojení na stáv. přípojku, dodání kompletu RŠ, dodání ost. materiálu, odvozu, přesypu hmot a skládkovného (RŠ1, RŠ2) | kus | 2,000 | 78 840,00 | 157 680,00 | CS ÚRS 2020 01 |
| | | | "RŠ1" 1 | | 1,000 | | | |
| | | | "RŠ2" 1 | | 1,000 | | | |
| | | | Součet | | 2,000 | | | |
| | | | Zaústění do kanalizačního řadu s využitím stávající opravené přípojky rušené UV | | | | | |
| 97 | K | 274313811-1 | Základové pásy z betonu tř. C 25/90-XF4 včetně bednění a dodání ostatního materiálu (betonový práh) | m3 | 0,900 | 5 103,39 | 4 593,05 | CS ÚRS 2020 01 |

| PČ | Typ | Kód | Popis | MJ | Množství | J.cena [CZK] | Cena celkem [CZK] | Cenová soustava |
|-----|-----|-------------|--|----|-----------|--------------|-------------------|-----------------|
| | | | <i>Poznámka k souboru cen:</i> 1. V cenách chodníkových obrubníků ležatých i stojatých jsou započteny pro osazení a) do lože z kamenniva ležatého i náklady na dodání hmot pro lože tl. 80 až 100 mm, b) do lože z betonu prostého i náklady na dodání hmot pro lože tl. 80 až 100 mm; v cenách -1113 a -1213 lež náklady nařízení bočních opěr. 2. Část lože z betonu prostého přesahující tl. 100 mm se oceňuje cenou 916 99-1121 1,07e pod obrubníky, krajníky nebo obruby z dlažebních kostek. 3. V cenách nejsou započteny náklady na dodání obrubníků, tyto se oceňují ve speciích. | | | | | |
| | PSC | | | | | | | |
| 113 | M | 59217016 | obrubník betonový chodníkový 1000x80x250mm | m | 720,000 | 88,41 | 63 655,20 | CS ÚRS 2020 01 |
| 114 | K | 916241113 | Osazení obrubníku kamenného ležatého s boční opěrou do lože z betonu C16/20nXF1 (OP3) | m | 245,830 | 508,07 | 124 898,85 | CS ÚRS 2020 01 |
| | | | <i>Poznámka k souboru cen:</i> 1. Ceny -1211, -1212 a -1213 lze použít i pro osazení krajníků z kamene. 2. V cenách chodníkových obrubníků ležatých i stojatých jsou započteny pro osazení: a) do lože z kamenniva ležatého i náklady na dodání hmot pro lože tl. 80 až 100 mm, b) do lože z betonu prostého i náklady na dodání hmot pro lože tl. 80 až 100 mm; v cenách -1113 a -1213 lež náklady nařízení boční opěry. 3. Část lože z betonu prostého přesahující tl. 100 mm se oceňuje cenou 916 99-1121 1,07e Lože pod obrubníky, krajníky nebo obruby z dlažebních kostek. 4. V cenách nejsou započteny náklady na dodání obrubníků nebo krajníků, tyto se oceňují ve speciích. | | | | | |
| | PSC | | | | | | | |
| 115 | M | 58380004-1 | obrubník kamenný žulový přímý 250x200mm (OP3) | m | 215,000 | 1 291,40 | 277 651,00 | |
| 116 | M | 58380414-1 | obrubník kamenný žulový obloukový R1m 250x200mm (OP3) | m | 1,570 | 1 291,40 | 2 027,50 | |
| 117 | M | 58380414-2 | obrubník kamenný žulový obloukový R1m 250x200mm (OP3) | m | 1,570 | 1 291,40 | 2 027,50 | |
| 118 | M | 58380414-3 | obrubník kamenný žulový obloukový R1m 250x200mm (OP3) | m | 1,570 | 1 291,40 | 2 027,50 | |
| 119 | M | 58380414-4 | obrubník kamenný žulový obloukový R1m 250x200mm (OP3) | m | 1,570 | 1 291,40 | 2 027,50 | |
| 120 | M | 58380414-5 | obrubník kamenný žulový obloukový R1m 250x200mm (OP3) | m | 1,570 | 1 291,40 | 2 027,50 | |
| 121 | M | 58380414-6 | obrubník kamenný žulový obloukový R1m 250x200mm (OP3) | m | 1,570 | 1 291,40 | 2 027,50 | |
| 122 | M | 58380414-7 | obrubník kamenný žulový obloukový R1m 250x200mm (OP3) | m | 1,570 | 1 291,40 | 2 027,50 | |
| 123 | M | 58380414-8 | obrubník kamenný žulový obloukový R1m 250x200mm (OP3) | m | 1,570 | 1 291,40 | 2 027,50 | |
| 124 | M | 58380414-9 | obrubník kamenný žulový obloukový R1m 250x200mm (OP3) | m | 1,570 | 1 291,40 | 2 027,50 | |
| 125 | M | 58380414-10 | obrubník kamenný žulový obloukový R1m 250x200mm (OP3) | m | 1,570 | 1 291,40 | 2 027,50 | |
| 126 | M | 58380414-11 | obrubník kamenný žulový obloukový R1m 250x200mm (OP3) | m | 1,570 | 1 291,40 | 2 027,50 | |
| 127 | M | 58380414-12 | obrubník kamenný žulový obloukový R1m 250x200mm (OP3) | m | 1,570 | 1 291,40 | 2 027,50 | |
| 128 | M | 58380434 | obrubník kamenný žulový obloukový R5m 250x200mm (OP3) | m | 8,870 | 1 291,40 | 11 454,72 | |
| 129 | M | 58380454 | obrubník kamenný žulový obloukový R20m 250x200mm (OP3) | m | 3,120 | 1 291,40 | 4 029,17 | |
| 130 | K | 916241213 | Osazení obrubníku kamenného stojatého s boční opěrou do lože z betonu C16/20nXF1 (OP6) | m | 1 625,760 | 465,21 | 756 319,81 | CS ÚRS 2020 01 |
| | | | <i>Poznámka k souboru cen:</i> 1. Ceny -1211, -1212 a -1213 lze použít i pro osazení krajníků z kamene. 2. V cenách chodníkových obrubníků ležatých i stojatých jsou započteny pro osazení: a) do lože z kamenniva ležatého i náklady na dodání hmot pro lože tl. 80 až 100 mm, b) do lože z betonu prostého i náklady na dodání hmot pro lože tl. 80 až 100 mm; v cenách -1113 a -1213 lež náklady nařízení boční opěry. 3. Část lože z betonu prostého přesahující tl. 100 mm se oceňuje cenou 916 99-1121 1,07e Lože pod obrubníky, krajníky nebo obruby z dlažebních kostek. 4. V cenách nejsou započteny náklady na dodání obrubníků nebo krajníků, tyto se oceňují ve speciích. | | | | | |
| | PSC | | | | | | | |
| 131 | M | R80007 | obrubník kamenný žulový přímý 150x250mm (OP6) | m | 1 530,000 | 1 291,40 | 1 975 842,00 | |
| 132 | M | R80416-1 | obrubník kamenný žulový obloukový R0,25 150x250mm (OP6) | m | 0,390 | 1 291,40 | 503,65 | |
| 133 | M | R80416-2 | obrubník kamenný žulový obloukový R0,5 150x250mm (OP6) | m | 0,780 | 1 291,40 | 1 007,29 | |
| 134 | M | R80416-3 | obrubník kamenný žulový obloukový R2 150x250mm (OP6) | m | 2,400 | 1 291,40 | 3 099,36 | |
| 135 | M | R80416-4 | obrubník kamenný žulový obloukový R4 150x250mm (OP6) | m | 5,480 | 1 291,40 | 7 076,87 | |
| 136 | M | R80416-5 | obrubník kamenný žulový obloukový R5 150x250mm (OP6) | m | 8,800 | 1 291,40 | 11 364,32 | |
| 137 | M | R80416-6 | obrubník kamenný žulový obloukový R5 150x250mm (OP6) | m | 7,600 | 1 291,40 | 9 814,64 | |
| 138 | M | R80416-7 | obrubník kamenný žulový obloukový R5 150x250mm (OP6) | m | 7,320 | 1 291,40 | 9 453,05 | |
| 139 | M | R80416-8 | obrubník kamenný žulový obloukový R6 150x250mm (OP6) | m | 9,450 | 1 291,40 | 12 203,73 | |
| 140 | M | R80416-14 | obrubník kamenný žulový obloukový R6 150x250mm (OP6) | m | 4,480 | 1 291,40 | 5 785,47 | |
| 141 | M | R80416-9 | obrubník kamenný žulový obloukový R7,25 150x250mm (OP6) | m | 13,030 | 1 291,40 | 16 826,94 | |
| 142 | M | R80416-10 | obrubník kamenný žulový obloukový R8 150x250mm (OP6) | m | 10,860 | 1 291,40 | 14 024,60 | |
| 143 | M | R80416-11 | obrubník kamenný žulový obloukový R8 150x250mm (OP6) | m | 2,730 | 1 291,40 | 3 525,52 | |
| 144 | M | R80416-12 | obrubník kamenný žulový obloukový R8 150x250mm (OP6) | m | 13,330 | 1 291,40 | 17 214,36 | |
| 145 | M | R80416-13 | obrubník kamenný žulový obloukový R40 150x250mm (OP6) | m | 9,110 | 1 291,40 | 11 764,65 | |
| 146 | K | 916241213-1 | Osazení obrubníku kamenného stojatého s boční opěrou do lože z betonu C16/20nXF1 (OP7) | m | 24,000 | 442,65 | 10 623,60 | CS ÚRS 2020 01 |

| PČ | Typ | Kód | Popis | MJ | Množství | J.cena [CZK] | Cena celkem [CZK] | Conová soustava |
|-----|-----|-----------|--|----|-----------|--------------|-------------------|-----------------|
| 162 | K | 915611111 | Předznačení vodorovného liniového značení <i>Poznámka k souboru cen:</i> 1. Množství měrných jednotek se určuje: a) pro cenu -1111 v m délky dělicí čáry nebo vodičilo proužku (včetně mezer), b) pro cenu -1112 v m2 natřané nebo sříkané plochy. 4425 odčteno ručně ze situace stavby a řezů v dwg | m | 4 425,000 | 3,94 | 17 434,50 | CS ÚRS 2020 01 |
| | PSC | | | | | | | |
| | VV | | | | 4 425,000 | | | |
| | VV | | | | | | | |
| 163 | K | 915621111 | Předznačení vodorovného plošného značení <i>Poznámka k souboru cen:</i> 1. Množství měrných jednotek se určuje: a) pro cenu -1111 v m délky dělicí čáry nebo vodičilo proužku (včetně mezer), b) pro cenu -1112 v m2 natřané nebo sříkané plochy. 610 odčteno ručně ze situace stavby a řezů v dwg | m2 | 610,000 | 5,26 | 3 208,60 | CS ÚRS 2020 01 |
| | PSC | | | | | | | |
| | VV | | | | 610,000 | | | |
| | VV | | | | | | | |
| 164 | K | 915111112 | Vodorovné dopravní značení dělicí čáry souvislé š 125 mm retroreflexní bílá barva <i>Poznámka k souboru cen:</i> 1. Ceny jsou určeny pro dělicí čáry bílé souvislé č. V1a, bílé přerušované č. V2a, žluté souvislé č. V12b, žluté přerušované č. V12c a vodičí čáry bílé č. V4. 2. V cenách nejsou započteny náklady na: a) předznačení, lyto se oceňují cenami souboru cen 915 6.-11 Předznačení pro vodorovné značení, b) očištění vozovky, lyto se oceňují cenami souboru cen 938 90-9 . Odstranění bláta, prachu nebo hlinitého nánosu s povrchu podkladu nebo krytu části C 01 tohoto katalogu. 3. Množství měrných jednotek se určuje: a) u cen 915 11 a 915 12 v m délky dělicí nebo vodičí čáry (včetně mezer), b) u cen 915 13 v m2 sříkané plochy bez mezer. | m | 1 500,000 | 12,48 | 18 720,00 | CS ÚRS 2020 01 |
| | PSC | | | | | | | |
| 165 | K | 915211112 | Vodorovné dopravní značení dělicí čáry souvislé š 125 mm retroreflexní bílý plast <i>Poznámka k souboru cen:</i> 1. Ceny jsou určeny pro dělicí čáry souvislé č. V 1a bílé, přerušované č. V 2a bílé, vodičí č. V 4 bílé, souvislé č. V12b žlutá, přerušovaná č. V12c žlutá. 2. V cenách nejsou započteny náklady na: a) předznačení, lyto se oceňují cenami souboru cen 915 6.-11 Předznačení pro vodorovné značení, b) očištění vozovky, lyto se oceňují cenami souboru cen 938 90-9 . Odstranění bláta, prachu, nebo hlinitého nánosu s povrchu podkladu, nebo krytu části C 01 tohoto katalogu. 3. Množství měrných jednotek se určuje: a) u cen 912 21 a 915 22 v m délky dělicí nebo vodičí čáry (včetně mezer), b) u cen 915 23 v m2 sříkané plochy bez mezer. | m | 1 500,000 | 44,68 | 67 020,00 | CS ÚRS 2020 01 |
| | PSC | | | | | | | |
| 166 | K | 915111116 | Vodorovné dopravní značení dělicí čáry souvislé š 125 mm retroreflexní žlutá barva <i>Poznámka k souboru cen:</i> 1. Ceny jsou určeny pro dělicí čáry bílé souvislé č. V1a, bílé přerušované č. V2a, žluté souvislé č. V12b, žluté přerušované č. V12c a vodičí čáry bílé č. V4. 2. V cenách nejsou započteny náklady na: a) předznačení, lyto se oceňují cenami souboru cen 915 6.-11 Předznačení pro vodorovné značení, b) očištění vozovky, lyto se oceňují cenami souboru cen 938 90-9 . Odstranění bláta, prachu nebo hlinitého nánosu s povrchu podkladu nebo krytu části C 01 tohoto katalogu. 3. Množství měrných jednotek se určuje: a) u cen 915 11 a 915 12 v m délky dělicí nebo vodičí čáry (včetně mezer), b) u cen 915 13 v m2 sříkané plochy bez mezer. | m | 350,000 | 20,37 | 7 129,50 | CS ÚRS 2020 01 |
| | PSC | | | | | | | |
| 167 | K | 915211116 | Vodorovné dopravní značení dělicí čáry souvislé š 125 mm retroreflexní žlutý plast <i>Poznámka k souboru cen:</i> 1. Ceny jsou určeny pro dělicí čáry souvislé č. V 1a bílé, přerušované č. V 2a bílé, vodičí č. V 4 bílé, souvislé č. V12b žlutá, přerušovaná č. V12c žlutá. 2. V cenách nejsou započteny náklady na: a) předznačení, lyto se oceňují cenami souboru cen 915 6.-11 Předznačení pro vodorovné značení, b) očištění vozovky, lyto se oceňují cenami souboru cen 938 90-9 . Odstranění bláta, prachu, nebo hlinitého nánosu s povrchu podkladu, nebo krytu části C 01 tohoto katalogu. 3. Množství měrných jednotek se určuje: a) u cen 912 21 a 915 22 v m délky dělicí nebo vodičí čáry (včetně mezer), b) u cen 915 23 v m2 sříkané plochy bez mezer. | m | 350,000 | 68,99 | 24 146,50 | CS ÚRS 2020 01 |
| | PSC | | | | | | | |
| 168 | K | 915111122 | Vodorovné dopravní značení dělicí čáry přerušované š 125 mm retroreflexní bílá barva <i>Poznámka k souboru cen:</i> 1. Ceny jsou určeny pro dělicí čáry bílé souvislé č. V1a, bílé přerušované č. V2a, žluté souvislé č. V12b, žluté přerušované č. V12c a vodičí čáry bílé č. V4. 2. V cenách nejsou započteny náklady na: a) předznačení, lyto se oceňují cenami souboru cen 915 6.-11 Předznačení pro vodorovné značení, b) očištění vozovky, lyto se oceňují cenami souboru cen 938 90-9 . Odstranění bláta, prachu nebo hlinitého nánosu s povrchu podkladu nebo krytu části C 01 tohoto katalogu. 3. Množství měrných jednotek se určuje: a) u cen 915 11 a 915 12 v m délky dělicí nebo vodičí čáry (včetně mezer), b) u cen 915 13 v m2 sříkané plochy bez mezer. | m | 700,000 | 12,48 | 8 736,00 | CS ÚRS 2020 01 |
| | PSC | | | | | | | |
| 169 | K | 915211122 | Vodorovné dopravní značení dělicí čáry přerušované š 125 mm retroreflexní bílý plast <i>Poznámka k souboru cen:</i> 1. Ceny jsou určeny pro dělicí čáry souvislé č. V 1a bílé, přerušované č. V 2a bílé, vodičí č. V 4 bílé, souvislé č. V12b žlutá, přerušovaná č. V12c žlutá. 2. V cenách nejsou započteny náklady na: a) předznačení, lyto se oceňují cenami souboru cen 915 6.-11 Předznačení pro vodorovné značení, b) očištění vozovky, lyto se oceňují cenami souboru cen 938 90-9 . Odstranění bláta, prachu, nebo hlinitého nánosu s povrchu podkladu, nebo krytu části C 01 tohoto katalogu. 3. Množství měrných jednotek se určuje: a) u cen 912 21 a 915 22 v m délky dělicí nebo vodičí čáry (včetně mezer), b) u cen 915 23 v m2 sříkané plochy bez mezer. | m | 700,000 | 44,68 | 31 276,00 | CS ÚRS 2020 01 |
| | PSC | | | | | | | |
| 170 | K | 915121112 | Vodorovné dopravní značení vodičí čáry souvislé š 250 mm retroreflexní bílá barva <i>Poznámka k souboru cen:</i> 1. Ceny jsou určeny pro dělicí čáry bílé souvislé č. V1a, bílé přerušované č. V2a, žluté souvislé č. V12b, žluté přerušované č. V12c a vodičí čáry bílé č. V4. 2. V cenách nejsou započteny náklady na: a) předznačení, lyto se oceňují cenami souboru cen 915 6.-11 Předznačení pro vodorovné značení, b) očištění vozovky, lyto se oceňují cenami souboru cen 938 90-9 . Odstranění bláta, prachu nebo hlinitého nánosu s povrchu podkladu nebo krytu části C 01 tohoto katalogu. 3. Množství měrných jednotek se určuje: a) u cen 915 11 a 915 12 v m délky dělicí nebo vodičí čáry (včetně mezer), b) u cen 915 13 v m2 sříkané plochy bez mezer. | m | 400,000 | 24,97 | 9 988,00 | CS ÚRS 2020 01 |
| | PSC | | | | | | | |
| 171 | K | 915221112 | Vodorovné dopravní značení vodičí čáry souvislé š 250 mm retroreflexní bílý plast <i>Poznámka k souboru cen:</i> 1. Ceny jsou určeny pro dělicí čáry souvislé č. V 1a bílé, přerušované č. V 2a bílé, vodičí č. V 4 bílé, souvislé č. V12b žlutá, přerušovaná č. V12c žlutá. 2. V cenách nejsou započteny náklady na: a) předznačení, lyto se oceňují cenami souboru cen 915 6.-11 Předznačení pro vodorovné značení, b) očištění vozovky, lyto se oceňují cenami souboru cen 938 90-9 . Odstranění bláta, prachu nebo hlinitého nánosu s povrchu podkladu nebo krytu části C 01 tohoto katalogu. 3. Množství měrných jednotek se určuje: a) u cen 912 21 a 915 22 v m délky dělicí nebo vodičí čáry (včetně mezer), b) u cen 915 23 v m2 sříkané plochy bez mezer. | m | 400,000 | 89,35 | 35 740,00 | CS ÚRS 2020 01 |
| | PSC | | | | | | | |

| PČ | Typ | Kód | Popis | MJ | Množství | J.cena [CZK] | Cena celkem [CZK] | Cenová soustava |
|-----|-----|-----------|---|-----|-----------|--------------|-------------------|-----------------|
| | | | <p><i>Poznámka k souboru cen:</i></p> <p>1. V cenách jsou započteny i náklady na montáž značek včetně upevňovacího materiálu na předem připravenou nosnou konstrukci (stoupek, konzolu, sloup). 2. V cenách nejsou započteny náklady na: a) dodání značek, tyto se oceňují ve specifikaci, b) na montáž a dodávku ocelových nosných konstrukcí – sloupků, konzol, tyto se oceňují cenami souboru cen 914 51 Montáž sloupku a 914 53 Montáž konzol a nástavců, c) nálety, tyto se oceňují jako práce PSV příslušnými cenami katalogu 900 763 Nálety, d) naložení a odklizení výkopku, tyto se oceňují cenami části A 01 katalogu 800-1 Zemní práce. 3. Ceny nelze použít pro osazení a montáž svislých dopravních značek: a) světlých, tyto se oceňují cenami katalogu 800-741 Elektroinstalace – silnaproud, b) upevňovacích na laněch nebo speciálních konstrukcích nesoucích více značek, tyto se oceňují samostatně.</p> | | | | | |
| | PSC | | | | | | | |
| 181 | M | 40445621 | informační značky provozní IP1-IP3, IP4b-IP7, IP10a, b 500x500mm | kus | 12,000 | 1 164,20 | 13 970,40 | CS ÚRS 2020 01 |
| 182 | M | 40445645 | informační značky jiné IJ4 500mm | kus | 8,000 | 1 182,60 | 9 460,80 | CS ÚRS 2020 01 |
| 183 | M | 40445619 | zákazové, příkazové dopravní značky B1-B34, C1-15 500mm | kus | 10,000 | 1 440,14 | 14 401,40 | CS ÚRS 2020 01 |
| 184 | M | 40445609 | značky upravující přednost P1, P4 900mm | kus | 10,000 | 1 425,69 | 14 256,90 | CS ÚRS 2020 01 |
| 185 | M | 40445650 | dodatkové tabulky E7, E12, E13 500x300mm | kus | 4,000 | 840,96 | 3 363,84 | CS ÚRS 2020 01 |
| 186 | M | 40445616 | značky upravující přednost P6 900mm retroreflexní | kus | 4,000 | 1 706,89 | 6 827,56 | CS ÚRS 2020 01 |
| 187 | M | 40445601 | výstražné dopravní značky A1-A30, A33 900mm | kus | 6,000 | 1 427,00 | 8 562,00 | CS ÚRS 2020 01 |
| 188 | K | 914211111 | Montáž svislé dopravní značky velkoplošné velikosti do 6 m ² | kus | 7,000 | 1 695,06 | 11 865,42 | CS ÚRS 2020 01 |
| | | | <p><i>Poznámka k souboru cen:</i></p> <p>1. V cenách jsou započteny i náklady na: a) zemní práce s odhozem výkopku na vzdálenosti do 3 m, b) železobetonovou základovou konstrukci. 2. V cenách nejsou započteny náklady na: a) dodání značek a nosné konstrukce, včetně spojovacího materiálu, tyto se oceňují ve specifikaci b) naložení a odklizení výkopku, tyto se oceňují cenami části A 01 katalogu 800-1 Zemní práce.</p> | | | | | |
| | PSC | | | | | | | |
| 189 | M | 40445627 | informační značky provozní IP14-IP29, IP31 1000x1500mm (včetně zmenšeného formátu) | kus | 7,000 | 4 782,96 | 33 480,72 | CS ÚRS 2020 01 |
| 190 | K | 914511111 | Montáž sloupku dopravních značek délky do 3,5 m s betonovým základem | kus | 15,000 | 1 136,61 | 17 049,15 | CS ÚRS 2020 01 |
| | | | <p><i>Poznámka k souboru cen:</i></p> <p>1. V cenách jsou započteny i náklady na: a) vykopání jamek s odhozem výkopku na vzdálenosti do 3 m, b) osazení sloupku včetně montáže a dodávky plastového víčka. 2. V cenách -1111 jsou započteny i náklady na betonový základ. 3. V cenách -1112 jsou započteny i náklady na hliníkovou palku s betonovým základem. 4. V cenách nejsou započteny náklady na: a) dodání sloupku, tyto se oceňují ve specifikaci b) naložení a odklizení výkopku, tyto se oceňují cenami části A 01 katalogu 800-1 Zemní práce.</p> | | | | | |
| | PSC | | | | | | | |
| 191 | M | 40445235 | sloupek pro dopravní značku AI D 60mm v 3,5m | kus | 15,000 | 762,12 | 11 431,80 | CS ÚRS 2020 01 |
| 192 | M | 40445240 | patka pro sloupek AI D 60mm | kus | 15,000 | 974,99 | 14 624,85 | CS ÚRS 2020 01 |
| 193 | K | 912521111 | Montáž dopravního knoflíku zapuštěného do komunikace | kus | 90,000 | 262,80 | 23 652,00 | CS ÚRS 2020 01 |
| | | | <p><i>Poznámka k souboru cen:</i></p> <p>1. V ceně -51-1111 jsou započteny i náklady na lepidlo.</p> | | | | | |
| | PSC | | | | | | | |
| 194 | M | 56288005 | knoflík trvalý zařezávaný pro dopravní značení | kus | 90,000 | 722,70 | 65 043,00 | CS ÚRS 2020 01 |
| 195 | K | 915321115 | Předformátované vodorovné dopravní značení vodící pás pro slabozraké | m | 40,000 | 643,86 | 25 754,40 | CS ÚRS 2020 01 |
| | | | <p><i>Poznámka k souboru cen:</i></p> <p>1. V cenách nejsou započteny náklady na: a) předznačení, tyto se oceňují cenami souboru cen 915 6 - 11 Předznačení pro vodorovné značení, b) odštěpení vozovky, tyto se oceňují cenami souboru cen 938 90-9 Odstranění bláta, prachu, nebo hliněného nánosu s povrchu podkladu, nebo krytu části C 01 tohoto katalogu. 2. Množství měrných jednotek u ceny 915 32-1111 se určuje m² celkové plochy přechodu.</p> | | | | | |
| | PSC | | | | | | | |
| 196 | K | 915351112 | Předformátované vodorovné dopravní značení číslice nebo písmeno délky do 2,5 m | kus | 24,000 | 1 182,60 | 28 382,40 | CS ÚRS 2020 01 |
| | | | <p><i>Poznámka k souboru cen:</i></p> <p>1. V cenách nejsou započteny náklady na: a) předznačení, tyto se oceňují cenami souboru cen 915 6 - 11 Předznačení pro vodorovné značení, b) odštěpení vozovky, tyto se oceňují cenami souboru cen 938 90-9 Odstranění bláta, prachu, nebo hliněného nánosu s povrchu podkladu, nebo krytu části C 01 tohoto katalogu. 2. Množství měrných jednotek u ceny 915 32-1111 se určuje m² celkové plochy přechodu.</p> | | | | | |
| | PSC | | | | | | | |
| 197 | K | 915311111 | Předformátované vodorovné dopravní značení dopravní značky do 1 m ² | kus | 109,000 | 1 057,77 | 115 296,93 | CS ÚRS 2020 01 |
| | | | <p><i>Poznámka k souboru cen:</i></p> <p>1. V cenách nejsou započteny náklady na: a) předznačení, tyto se oceňují cenami souboru cen 915 6 - 11 Předznačení pro vodorovné značení, b) odštěpení vozovky, tyto se oceňují cenami souboru cen 938 90-9 Odstranění bláta, prachu, nebo hliněného nánosu s povrchu podkladu, nebo krytu části C 01 tohoto katalogu. 2. Množství měrných jednotek u ceny 915 32-1111 se určuje m² celkové plochy přechodu.</p> | | | | | |
| | PSC | | | | | | | |
| | VV | | 53 "piktogramy V20" | | 53,000 | | | |
| | VV | | 56 "V14" | | 56,000 | | | |
| | VV | | Součet | | 109,000 | | | |
| | D | 998 | Přesun hmot | | | | 1 123 394,76 | |
| 198 | K | 998225111 | Přesun hmot pro pozemní komunikace s krytem z kamene, monolitickým betonovým nebo živičným (dovoz materiálu pro zabudování na mezidělonii) | t | 2 816,514 | 68,12 | 191 860,93 | CS ÚRS 2020 01 |
| | | | <p><i>Poznámka k souboru cen:</i></p> <p>1. Ceny lze použít i pro plochy letišť s krytem monolitickým betonovým nebo živičným.</p> | | | | | |
| | VV | | 2816,514 "automatický součet programu" | | 2 816,514 | | | |
| 199 | K | 998225194 | Příplatek k přesunu hmot pro pozemní komunikace s krytem z kamene, živičným, betonovým do 5000 m (dovoz materiálu pro zabudování na mezidělonii) | t | 2 816,514 | 34,05 | 95 902,30 | CS ÚRS 2020 01 |
| | | | <p><i>Poznámka k souboru cen:</i></p> <p>1. Ceny lze použít i pro plochy letišť s krytem monolitickým betonovým nebo živičným.</p> | | | | | |
| | PSC | | | | | | | |
| | VV | | 2816,514 "automatický součet" | | 2 816,514 | | | |

| PČ | Typ | Kód | Popis | MJ | Množství | J.cena [CZK] | Cena celkem [CZK] | Genová soustava |
|-----|-----|-------------|--|----|------------|--------------|-------------------|-----------------|
| | | | <i>Poznámka k souboru cen: 1. Ceny nelze použít pro vodovodnou dopravu po železnici, po vodě nebo neobvyklými dopravními prostředky. 2. Je-li na dopravní dráze pro vodovodnou dopravu překážka, pro kterou je nutné překládat suť nebo vybourané hmoty z jednoho obvyklého dopravního prostředku na jiný, oceňuje se tato lomená doprava v každém úseku</i> | | | | | |
| | | | <i>Poznámka k souboru cen: 1. Ceny nelze použít pro vodovodnou dopravu po železnici, po vodě nebo neobvyklými dopravními prostředky. 2. Je-li na dopravní dráze pro vodovodnou dopravu překážka, pro kterou je nutné překládat suť nebo vybourané hmoty z jednoho obvyklého dopravního prostředku na jiný, oceňuje se tato lomená doprava v každém úseku</i> | | | | | |
| 212 | K | 997211529 | Příplatek ZKD 1 km u vodovodné dopravy vybouraných hmot (mezideponie TAM) | t | 303,021 | 8,96 | 2 715,07 | CS ÚRS 2020 01 |
| | | | <i>Poznámka k souboru cen: 1. Ceny nelze použít pro vodovodnou dopravu po železnici, po vodě nebo neobvyklými dopravními prostředky. 2. Je-li na dopravní dráze pro vodovodnou dopravu překážka, pro kterou je nutné překládat suť nebo vybourané hmoty z jednoho obvyklého dopravního prostředku na jiný, oceňuje se tato lomená doprava v každém úseku</i> | | | | | |
| 213 | K | 997211521-1 | Vodovodná doprava vybouraných hmot po suchu na vzdálenost do 1 km (mezideponie ZPĚT) | t | 33,669 | 44,79 | 1 508,03 | CS ÚRS 2020 01 |
| | | | <i>Poznámka k souboru cen: 1. Ceny nelze použít pro vodovodnou dopravu po železnici, po vodě nebo neobvyklými dopravními prostředky. 2. Je-li na dopravní dráze pro vodovodnou dopravu překážka, pro kterou je nutné překládat suť nebo vybourané hmoty z jednoho obvyklého dopravního prostředku na jiný, oceňuje se tato lomená doprava v každém úseku</i> | | | | | |
| 214 | K | 997211529-1 | Příplatek ZKD 1 km u vodovodné dopravy vybouraných hmot (mezideponie ZPĚT) | t | 303,021 | 8,96 | 2 715,07 | CS ÚRS 2020 01 |
| | | | <i>Poznámka k souboru cen: 1. Ceny nelze použít pro vodovodnou dopravu po železnici, po vodě nebo neobvyklými dopravními prostředky. 2. Je-li na dopravní dráze pro vodovodnou dopravu překážka, pro kterou je nutné překládat suť nebo vybourané hmoty z jednoho obvyklého dopravního prostředku na jiný, oceňuje se tato lomená doprava v každém úseku</i> | | | | | |
| 215 | K | 997221815-1 | Příplatek za uložení na recyklační skládce (skládkovné) stavebního odpadu betonového kód odpadu 170 101 (cena ověřena a přizpůsobena dle poptávky na území Hlavního města Praha a blízkého okolí) | t | 6 043,022 | 157,68 | 952 863,71 | CS ÚRS 2020 01 |
| | | | <i>Poznámka k souboru cen: 1. Ceny uvedené v souboru cen je doporučeno upravit podle aktuálních cen místní příslušné skládky odpadů. 2. Uložení odpadů neuvedených v souboru cen se oceňuje individuálně. 3. V cenách je započítán poplatek za ukládání odpadu dle zákona 185/2001 Sb. 4. Případné drcení stavebního odpadu lze ocenit cenami souboru cen 997 00-60 Drcení stavebního odpadu z katalogu 800-6 Demolice objektů</i> | | | | | |
| 216 | K | 997221825-1 | Příplatek za uložení na recyklační skládce (skládkovné) stavebního odpadu železobetonového kód odpadu 170 101 (cena ověřena a přizpůsobena dle poptávky na území Hlavního města Praha a blízkého okolí) | t | 453,600 | 394,20 | 178 809,12 | CS ÚRS 2020 01 |
| | | | <i>Poznámka k souboru cen: 1. Ceny uvedené v souboru cen je doporučeno upravit podle aktuálních cen místní příslušné skládky odpadů. 2. Uložení odpadů neuvedených v souboru cen se oceňuje individuálně. 3. V cenách je započítán poplatek za ukládání odpadu dle zákona 185/2001 Sb. 4. Případné drcení stavebního odpadu lze ocenit cenami souboru cen 997 00-60 Drcení stavebního odpadu z katalogu 800-6 Demolice objektů</i> | | | | | |
| 217 | K | 997221845-1 | Příplatek za uložení na recyklační skládce (skládkovné) odpadu asfaltového bez dehtu kód odpadu 170 302 (cena ověřena a přizpůsobena dle poptávky na území Hlavního města Praha a blízkého okolí) | t | 12 718,532 | 371,19 | 4 720 991,89 | CS ÚRS 2020 01 |
| | | | <i>Poznámka k souboru cen: 1. Ceny uvedené v souboru cen je doporučeno upravit podle aktuálních cen místní příslušné skládky odpadů. 2. Uložení odpadů neuvedených v souboru cen se oceňuje individuálně. 3. V cenách je započítán poplatek za ukládání odpadu dle zákona 185/2001 Sb. 4. Případné drcení stavebního odpadu lze ocenit cenami souboru cen 997 00-60 Drcení stavebního odpadu z katalogu 800-6 Demolice objektů</i> | | | | | |
| 218 | K | 997221855-4 | Příplatek za uložení na recyklační skládce (skládkovné) zeminy a kameniva kód odpadu 170 504 (cena ověřena a přizpůsobena dle poptávky na území Hlavního města Praha a blízkého okolí) | t | 4 302,946 | 289,08 | 1 243 895,63 | CS ÚRS 2020 01 |
| | | | <i>Poznámka k souboru cen: 1. Ceny uvedené v souboru cen je doporučeno upravit podle aktuálních cen místní příslušné skládky odpadů. 2. Uložení odpadů neuvedených v souboru cen se oceňuje individuálně. 3. V cenách je započítán poplatek za ukládání odpadu dle zákona 185/2001 Sb. 4. Případné drcení stavebního odpadu lze ocenit cenami souboru cen 997 00-60 Drcení stavebního odpadu z katalogu 800-6 Demolice objektů</i> | | | | | |
| 219 | K | 997211612-1 | Nakládání vybouraných hmot na dopravní prostředky pro vodovodnou dopravu (do skladu TSK) | t | 38,390 | 48,62 | 1 866,52 | CS ÚRS 2020 01 |
| 220 | K | 997211521-2 | Vodovodná doprava vybouraných hmot po suchu na vzdálenost do 1 km (do skladu TSK) | t | 38,390 | 44,79 | 1 719,49 | CS ÚRS 2020 01 |
| | | | <i>Poznámka k souboru cen: 1. Ceny nelze použít pro vodovodnou dopravu po železnici, po vodě nebo neobvyklými dopravními prostředky. 2. Je-li na dopravní dráze pro vodovodnou dopravu překážka, pro kterou je nutné překládat suť nebo vybourané hmoty z jednoho obvyklého dopravního prostředku na jiný, oceňuje se tato lomená doprava v každém úseku</i> | | | | | |
| 221 | K | 997211529-2 | Příplatek ZKD 1 km u vodovodné dopravy vybouraných hmot (do skladu TSK) | t | 767,800 | 8,96 | 6 879,49 | CS ÚRS 2020 01 |
| | | | <i>Poznámka k souboru cen: 1. Ceny nelze použít pro vodovodnou dopravu po železnici, po vodě nebo neobvyklými dopravními prostředky. 2. Je-li na dopravní dráze pro vodovodnou dopravu překážka, pro kterou je nutné překládat suť nebo vybourané hmoty z jednoho obvyklého dopravního prostředku na jiný, oceňuje se tato lomená doprava v každém úseku</i> | | | | | |
| | | | | | 767,800 | | | |
| D | N00 | | Nepojmenované práce | | | | 2 043 947,92 | |
| D | N01 | | Nepojmenovaný díl | | | | 2 043 947,92 | |

KRYCÍ LIST SOUPISU PRACÍ

Stavba:

Prosecká, Praha 8 (úsek U Pekařky - Na Rozhraní), číslo akce 999049

Objekt:

401 - SO21 Úprava TV

KSO:

Místo: Praha 8

CC-CZ:

Datum: 13. 2. 2020

Zadavatel:

Technická správa komunikací hl. m. Prahy, a.s.

IČ: 03447286

DIČ: CZ03447286

Uchazeč:

Vyplň údaj

IČ: Vyplň údaj

DIČ: Vyplň údaj

Projektant:

Sinpps s.r.o

IČ: 62584332

DIČ: CZ62584332

Zpracovatel:

Sinpps s.r.o

IČ: 62584332

DIČ: CZ62584332

Poznámka:

Cena bez DPH

702 848,47

| | Základ daně | Sazba daně | Výše daně |
|--------------|-------------|------------|------------|
| DPH základní | 702 848,47 | 21,00% | 147 598,18 |
| DPH snížená | 0,00 | 15,00% | 0,00 |

Cena s DPH

v CZK

850 446,65

Projektant

Zpracovatel

Datum a podpis:

Razítko

Datum a podpis:

Razítko

Objednavatel

Uchazeč

Datum a podpis:

Razítko

Datum a podpis:

Razítko

SOUPIS PRACÍ

Stavba:

Prosecká, Praha 8 (úsek U Pekařky - Na Rozhraní), číslo akce 999049

Objekt:

401 - SO21 Úprava TV

Místo: Praha 8

Datum: 13. 2. 2020

Zadavatel: Technická správa komunikací hl. m. Prahy, a.s.

Projektant: Sinpps s.r.o

Uchazeč: Vyplň údaj

Zpracovatel: Sinpps s.r.o

| PČ | Typ | Kód | Popis | MJ | Množství | J.cena [CZK] | Cena celkem [CZK] | Genová soustava |
|----|-----|-----|-------|----|----------|--------------|-------------------|-----------------|
|----|-----|-----|-------|----|----------|--------------|-------------------|-----------------|

Náklady soupisu celkem

702 848,47

D M Práce a dodávky M

702 848,47

D 21-M Elektromontáže

210 397,35

| | | | | | | | | |
|----|---|-------------|---|-----|---------|-----------|-----------|----------------|
| 1 | K | TV1 | Závěs TB stopy pružný do 7 st. | kus | 1,000 | 4 993,20 | 4 993,20 | CS ÚRS 2019 02 |
| 2 | K | 210030001 | Montáž objímky na stožár s vidlicí nebo kardanovým kloubem | kus | 2,000 | 1 261,44 | 2 522,88 | CS ÚRS 2019 02 |
| 3 | K | 210030210 | Spojení Fe drátů, lan a troleje lano do 95 mm2 třísměrné s izolací předávnou (trojsměrné spojení s izolací předávnou) | kus | 1,000 | 1 182,60 | 1 182,60 | CS ÚRS 2019 02 |
| 4 | K | 210030204 | Spojení Fe drátů, lan a troleje drát do D 7 mm čtyřsměrné neizolované (ukončení v kroužku čtyřsměrného spojení) | kus | 3,000 | 1 182,60 | 3 547,80 | CS ÚRS 2019 02 |
| 5 | K | 210030931 | Montáž tabulky výstražné na stožár | kus | 1,000 | 137,97 | 137,97 | CS ÚRS 2019 02 |
| 6 | K | TV2 | Spojka TV sjízdňá | kus | 2,000 | 2 049,84 | 4 099,68 | CS ÚRS 2019 02 |
| 7 | K | 210030753 | Montáž ocelových lan Pz průřezu 50 mm2 | m | 65,000 | 56,50 | 3 672,50 | CS ÚRS 2019 02 |
| 8 | K | 210030761 | Montáž troleje Cu průřezu do 150 mm2 | m | 50,000 | 86,72 | 4 336,00 | CS ÚRS 2019 02 |
| 9 | K | 210030931-1 | Montáž tabulky výstražné na stožár - srovnatelné čísla stožáru včetně podkladního pruhu | kus | 4,000 | 413,91 | 1 655,64 | CS ÚRS 2019 02 |
| 10 | K | 210030911 | Montáž stožáru trubkového trakčního | kus | 1,000 | 8 541,00 | 8 541,00 | CS ÚRS 2019 02 |
| 11 | K | 210030141 | Kotvení Cu troleje závažím 1x1500 kp (pohyblivé kotvení) | kus | 1,000 | 48 618,00 | 48 618,00 | CS ÚRS 2019 02 |
| 12 | K | 210030208 | Spojení Fe drátů, lan a troleje lano do 95 mm2 izolované (spojení lan - izolované) | kus | 2,000 | 1 261,44 | 2 522,88 | CS ÚRS 2019 02 |
| 13 | K | TV3 | Kotevní TB stopy s rozpěrkou | kus | 1,000 | 11 694,60 | 11 694,60 | CS ÚRS 2019 02 |
| 14 | K | TV4 | Posuny stop | m | 600,000 | 151,11 | 90 666,00 | CS ÚRS 2019 02 |
| 15 | K | TV5 | Demontáž stávajícího kotvení | kus | 1,000 | 22 206,60 | 22 206,60 | CS ÚRS 2019 02 |

D MAT Soupis materiálu

145 309,83

| | | | | | | | | |
|----|---|------|--|-----|--------|-----------|-----------|----------------|
| 16 | M | TV6 | Závěs TB stopy pružný do 7 st. na lano | kus | 1,000 | 13 748,38 | 13 748,38 | CS ÚRS 2019 02 |
| 17 | M | TV7 | Kotvení lana na stožár do 50 s regulací | kus | 2,000 | 3 022,20 | 6 044,40 | CS ÚRS 2019 02 |
| 18 | M | TV8 | Trojsměrné spojení přes kroužek | kus | 1,000 | 630,72 | 630,72 | CS ÚRS 2019 02 |
| 19 | M | TV9 | Kardan páskovací s vidlicí 37/21 pro lano; zařízení 20kN; čep 19mm | kus | 2,000 | 932,94 | 1 865,88 | CS ÚRS 2019 02 |
| 20 | M | TV10 | Pásek nerez 19/1,2mm; min pevnost 15kN, V2A BANDIMEX | m | 8,000 | 56,50 | 452,00 | CS ÚRS 2019 02 |
| 21 | M | TV11 | Spona velká pro pásek 19/1,2; dov zařízení 8,6 kN | kus | 4,000 | 47,30 | 189,20 | CS ÚRS 2019 02 |
| 22 | M | TV12 | Tabulka výstražná | kus | 1,000 | 664,88 | 664,88 | CS ÚRS 2019 02 |
| 23 | M | TV13 | Spojka TV sjízdňá | kus | 2,000 | 722,70 | 1 445,40 | CS ÚRS 2019 02 |
| 24 | M | TV14 | Lano Fe nerez 50 mm2 ,struktura 1-6-12; konstrukce 1,4mmx19; 40kN | m | 68,000 | 135,34 | 9 203,12 | CS ÚRS 2019 02 |
| 25 | M | TV15 | Trolejový drát CuRi , AC 120 mm2 | m | 53,000 | 308,79 | 16 365,87 | CS ÚRS 2019 02 |
| 26 | M | TV16 | Kotevní TB stopy rozpěrkou | kus | 1,000 | 12 588,12 | 12 588,12 | CS ÚRS 2019 02 |
| 27 | M | TV17 | Poh kotvení, závaží, přechod TD-lano - komplet | kus | 1,000 | 62 401,86 | 62 401,86 | CS ÚRS 2019 02 |
| 28 | M | TV18 | Drobný spojovací materiál | kpl | 1,000 | 19 710,00 | 19 710,00 | CS ÚRS 2019 02 |

D SS Soupis stožárů

88 432,20

| | | | | | | | | |
|----|---|------|---|-----|-------|-----------|-----------|----------------|
| 29 | K | TV19 | HEB 320 metalizovaný | kus | 1,000 | 78 577,20 | 78 577,20 | CS ÚRS 2019 02 |
| 30 | K | TV20 | Nátěr stožárů barvou RAL 7021 (mezinátěr+nátěr) | kus | 1,000 | 6 438,60 | 6 438,60 | CS ÚRS 2019 02 |
| 31 | K | TV21 | Protiplakátovací nátěr stožárů | kus | 1,000 | 3 416,40 | 3 416,40 | CS ÚRS 2019 02 |

D SP Stavební práce

111 494,93

| | | | | | | | | |
|---|---|-------------|---|----|-------|----------|-----------|----------------|
| 32 | K | 460050144-1 | Hloubení nezapažených jam pro stožáry sružené délky do 10 m ve svahu ručně v hornině tř 4 | m3 | 6,800 | 1 603,08 | 10 900,94 | CS ÚRS 2019 02 |
| <p><i>Poznámka k souboji cen:</i> 1. Ceny hloubení jam v hornině třídy 6 a 7 jsou stanoveny za použití protismalčického kypřiva</p> | | | | | | | | |
| 33 | K | 162701105 | Vodorovné přemístění do 10000 m výkopku/sypání z horniny tř. 1 až 4 | m3 | 6,800 | 831,11 | 5 651,55 | CS ÚRS 2019 02 |

| PČ | Typ | Kód | Popis | MJ | Množství | J.cena [CZK] | Ceňna celkem [CZK] | Ceňová soustava |
|----|-----|-----------|---|-----|----------|--------------|--------------------|-----------------|
| 52 | K | 043103000 | Zkoušky bez rozlišení - zkoušky sjízdnosti a bezpečnosti TV | kpl | 1,000 | 20 498,40 | 20 498,40 | CS ÚRS 2019 02 |
| 53 | K | 013254000 | Dokumentace skutečného provedení stavby (DSPS) | kpl | 1,000 | 12 154,50 | 12 154,50 | CS ÚRS 2019 02 |
| 54 | K | HZS4132 | Hodinová zúčtovací sazba jeřábník specialista | hod | 40,000 | 1 208,88 | 48 355,20 | CS ÚRS 2019 02 |

REKAPITULACE ČLENĚNÍ SOUPISU PRACÍ

Stavba:

Prosecká, Praha 8 (úsek U Pekařky - Na Rozhraní), číslo akce 999049

Objekt:

402 - Zajištění trakčního zařízení při realizaci

Místo:

Praha 8

Datum:

13. 2. 2020

Zadavatel:

Technická správa komunikací hl. m. Prahy, a.s.

Projektant:

Sinpps s.r.o

Uchazeč:

Vyplň údaj

Zpracovatel:

Sinpps s.r.o

Kód dílu - Popis

Cena celkem [CZK]

Náklady ze soupisu prací

1 127 346,30

N00 - Demontáž TV - I. ETAPA (doba trvání 5 dnů)

355 042,80

N01 - Montáž TV - II. ETAPA (doba trvání 7 dnů)

772 303,50

KRYCÍ LIST SOUPISU PRACÍ

Stavba:

Prosecká, Praha 8 (úsek U Pekařky - Na Rozhraní), číslo akce 999049

Objekt:

901 - Vedlejší rozpočtové náklady

KSO:

Místo: Praha 8

CC-CZ:

Datum: 13. 2. 2020

Zadavatel:

Technická správa komunikací hl. m. Prahy, a.s.

IČ:

03447286

DIČ:

CZ03447286

Uchazeč:

Vyplň údaj

IČ:

Vyplň údaj

DIČ:

Vyplň údaj

Projektant:

Sinpps s.r.o

IČ:

62584332

DIČ:

CZ62584332

Zpracovatel:

Sinpps s.r.o

IČ:

62584332

DIČ:

CZ62584332

Poznámka:

Cena bez DPH

20 785 787,11

| | Základ daně | Sazba daně | Výše daně |
|--------------|---------------|------------|--------------|
| DPH základní | 20 785 787,11 | 21,00% | 4 365 015,29 |
| DPH snížená | 0,00 | 15,00% | 0,00 |

Cena s DPH

v CZK

25 150 802,40

Projektant

Zpracovatel

Datum a podpis:

Razítko

Datum a podpis:

Razítko

Objednavatel

Uchazeč

Datum a podpis:

Razítko

Datum a podpis:

Razítko

SOUPIS PRACÍ

Stavba:

Prosecká, Praha 8 (úsek U Pekařky - Na Rozhraní), číslo akce 999049

Objekt:

901 - Vedlejší rozpočtové náklady

Místo: Praha 8

Datum: 13. 2. 2020

Zadavatel: Technická správa komunikací hl. m. Prahy, a.s.

Projektant: Sinpps s.r.o

Uchazeč: Vyplň údaj

Zpracovatel: Sinpps s.r.o

| PČ | Typ | Kód | Popis | MJ | Množství | J.cena [CZK] | Cena celkem [CZK] | Cenová soustava |
|----|-----|-----|-------|----|----------|--------------|-------------------|-----------------|
|----|-----|-----|-------|----|----------|--------------|-------------------|-----------------|

Náklady soupisu celkem

20 785 787,11

D VRN Vedlejší rozpočtové náklady

20 785 787,11

D VRN1 Průzkumné, geodetické a projektové práce

3 724 624,98

| | | | | | | | | |
|----|---|-------------|---|-----|--------|--------------|--------------|----------------|
| 1 | K | 011114000 | Inženýrsko-geologický průzkum - geofyzikální průzkum podloží včetně odborné zprávy a doporučení neotechnika (georadar - revize) | kpl | 1,000 | 354 937,68 | 354 937,68 | CS ÚRS 2020 01 |
| 2 | K | 011454000 | Měření (monitoring) vibrací při realizaci | kpl | 1,000 | 98 550,00 | 98 550,00 | CS ÚRS 2020 01 |
| 3 | K | 011503000-2 | Stavební průzkum bez rozlišení - kamerový průzkum stávajících UV a přípojek UV - před realizací | kus | 28,000 | 1 905,30 | 53 348,40 | CS ÚRS 2020 01 |
| 4 | K | 011503000-3 | Stavební průzkum bez rozlišení - kamerový průzkum realizovaných UV a přípojek - po realizaci | kus | 39,000 | 1 905,30 | 74 306,70 | CS ÚRS 2020 01 |
| 5 | K | 012103000 | Geodetické práce před výstavbou - vytyčení stávajících inženýrských sítí | kpl | 1,000 | 40 077,00 | 40 077,00 | CS ÚRS 2020 01 |
| 6 | K | 012203000 | Geodetické práce při provádění stavby - vytyčení celku stavby včetně kompletace | kpl | 1,000 | 240 462,00 | 240 462,00 | CS ÚRS 2020 01 |
| 7 | K | 012303000 | Geodetické práce po výstavbě - zaměření skutečného provedení stavby, vč. odevzdání na IPR Praha | kpl | 1,000 | 64 123,20 | 64 123,20 | CS ÚRS 2020 01 |
| 8 | K | 013203000 | Dokumentace stavby bez rozlišení - aktualizace projektu DIO včetně projednání DIBu | kpl | 1,000 | 328 500,00 | 328 500,00 | CS ÚRS 2020 01 |
| 9 | K | 013294000 | Ostatní dokumentace - projekt organizace výstavby POV (viz příloha PD E. ZOV; zajišť zhotovitel) | kpl | 1,000 | 105 120,00 | 105 120,00 | CS ÚRS 2020 01 |
| 10 | K | R9 | Náklady DIO včetně drobných stavebních úprav (realizace; montáž + demontáž) - ODHAD | kpl | 1,000 | 2 365 200,00 | 2 365 200,00 | CS ÚRS 2020 01 |

D VRN3 Zařízení staveniště

14 883 962,13

| | | | | | | | | |
|----|---|-------------|---|-----|---------|---------------|---------------|----------------|
| 11 | K | 030001000 | Zařízení staveniště (% ze základny "ZRN celkem") | % | 1,000 | 11 807 585,21 | 11 807 585,21 | CS ÚRS 2020 01 |
| 12 | K | 034103000-1 | Oplocení staveniště včetně dodání (mobilní plotová zábrana s patkou; pronájem 90 polí a 90 patek)-ODHAD | den | 428,000 | 1 038,59 | 444 516,52 | CS ÚRS 2020 01 |

vv

428

428,000

| | | | | | | | | |
|----|---|-----------|--|-----|---------|-----------|--------------|----------------|
| 13 | K | 039103000 | Rozebrání, bourání a odvoz zařízení staveniště | kpl | 1,000 | 63 860,40 | 63 860,40 | CS ÚRS 2020 01 |
| 14 | K | 035103001 | Pronájem ploch (mezideponie) | den | 428,000 | 6 000,00 | 2 568 000,00 | CS ÚRS 2020 01 |

vv

vv

vv

vv

vv

153 "dní v roce 2020" + 275 "dní v roce 2021"

"odhadovaná plocha mezideponie = 1200 m²"

"Odhadovaná cena za denní pronájem plochy mezideponie po uzavření nájemní smlouvy s Hlavním městem Praha = 5 Kč"

Celkem = 6000/den

D VRN4 Inženýrská činnost

600 400,00

| | | | | | | | | |
|----|---|-------------|---|-----|-------|------------|------------|----------------|
| 15 | K | 034503000 | Informační tabule na staveništi | kus | 2,000 | 4 550,00 | 9 100,00 | CS ÚRS 2020 01 |
| 16 | K | 043002000-1 | Zkoušky a ostatní měření - pasportizace objektů | kpl | 1,000 | 394 200,00 | 394 200,00 | CS ÚRS 2020 01 |
| 17 | K | 043002000-2 | Zkoušky a ostatní měření - repasportizace objektů | kpl | 1,000 | 197 100,00 | 197 100,00 | CS ÚRS 2020 01 |

D VRN6 Územní vlivy

657 000,00

| | | | | | | | | |
|----|---|-----------|---|---|-------|------------|------------|----------------|
| 18 | K | 060001000 | Územní vlivy (% ze základny "ZRN celkem") | % | 1,000 | 657 000,00 | 657 000,00 | CS ÚRS 2020 01 |
|----|---|-----------|---|---|-------|------------|------------|----------------|

D VRN7 Provozní vlivy

919 800,00

| | | | | | | | | |
|----|---|-----------|---|---|-------|------------|------------|----------------|
| 19 | K | 070001000 | Provozní vlivy (% ze základny "ZRN celkem") | % | 1,000 | 919 800,00 | 919 800,00 | CS ÚRS 2020 01 |
|----|---|-----------|---|---|-------|------------|------------|----------------|

Tyto položky jsou zahrnuty do celkové ceny a zároveň uvedeny zde:

| | cena bez DPH | DPH | cena včetně DPH |
|--|----------------------|---------------------|----------------------|
| 1. cena za dokumentaci skutečného provedení stavby včetně dokumentace zaměření skutečného provedení v digitální formě. Výškové údaje budou v referenčním systému Bpv | 236 520,00 | 49 669,20 | 286 189,20 |
| 2. cena za geometrické plány dokončené stavby | 50 000,00 | 10 500,00 | 60 500,00 |
| 3. cena za DIO, DIR | 2 693 700,00 | 565 677,00 | 3 259 377,00 |
| 4. cena za měření vibrací během výstavby | 98 550,00 | 20 695,50 | 119 245,50 |
| 5. cena za pasportizaci a repasportizaci přílehlých objektů před a po stavbě | 591 300,00 | 124 173,00 | 715 473,00 |
| 6. cena za odvoz a uložení vybouraného materiálu na skládku | 22 822 868,31 | 4 792 802,35 | 27 615 670,66 |
| 7. cena za informační panel stavby hl. m. Prahy (cena za oba informační panely může činit maximálně 9 100 Kč bez DPH) | 9 100,00 | 1 911,00 | 11 011,00 |
| | 26 502 038,31 | 5 565 428,05 | 32 067 466,36 |

ceny jsou uvedeny v Kč

Poznámka: položky jsou zahrnuty do celkové ceny a zároveň uvedeny zde v samostatné tabulce



Účetníokruh 1515 Závod 182E Nákł.středisko E8152001B

| Inv.majetek | Podč | Datum akt. | Óznačení IM | Por.hodn. | Kum.odp. | Úč.hodn. | Měna |
|----------------|------|------------|---------------------|---------------|----------------|----------|------|
| E8152001B | * | 01.05.1993 | OBAL AMMANN MEA 240 | 93 417 946,50 | 93 417 946,50- | 0,00 | CZK |
| * Závod | | 182E | Obalovna Klecany | 93 417 946,50 | 93 417 946,50- | 0,00 | CZK |
| **účetní okruh | | 1515 | EUROVIA CS HQ | 93 417 946,50 | 93 417 946,50- | 0,00 | CZK |



EUROVIA CS, a.s.
 VINCII
 Odstápný závod oblast Čechy střed
 závod Praha západ, K Hájím 946
 155 00 Praha 5 - Stodůlky

zadavatel : Technická správa komunikací hl. m. Prahy, a.s.

název akce : Prosecká (U Pekařky – Na Rozhraní) Praha 8, č. akce 999049

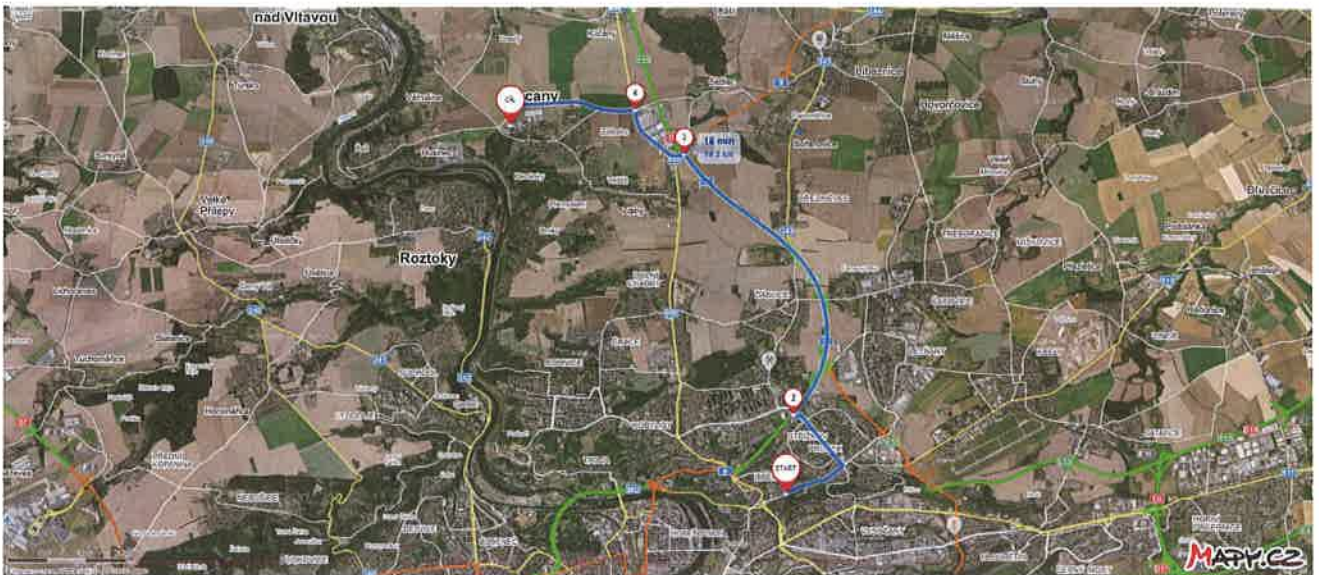
obalovna : KLECANY



| | MÍSTO - TRASA | čas (min) | vzdálenost (km) | rychlost (km/h) |
|---|--|----------------------|----------------------------|----------------------------|
| 1 | Prosecká, Praha - bod 2 (viz.mapová příloha) | 6 | 2,8 | 28 |
| 2 | bod 2 - bod 3 (viz.mapová příloha) | 5 | 6,6 | 79,2 |
| 3 | bod 3 bod 4 (viz.mapová příloha) | 2 | 2 | 60 |
| 4 | bod 4 (viz.mapová příloha) - U Obalovny, Klecany | 4 | 2,9 | 43,5 |

| | |
|-------------------|-------------|
| čas celkem | 17 min |
| vzdálenost celkem | 14,3 km |
| průměrná rychlost | 52,675 km/h |

EUROVIA CS, a.s.
odštěpný závod oblast Čechy střed
závod Praha západ, K Hájům 946
155 00 Praha 5 - Stodůlky



Start



Prosecká, Praha

Praha, okres Hlavní město Praha, kraj Hlavní město Praha, Česko

Bod 2



50.1278406N, 14.4851250E

50.1278406N, 14.4851250E

Bod 3



50.1749119N, 14.4541186E

50.1749119N, 14.4541186E

Bod 4



50.1829853N, 14.4402583E

50.1829853N, 14.4402583E

Cíl



U Obalovny, Klecany

Klecany, okres Praha-východ, Středočeský kraj, Česko

 **EUROVIA** ³
EUROVIA CS, a.s. **VINCI** 
odštěpný závod oblast Čechy střed
závod Praha západ, K Hájům 946
155 00 Praha 5 - Stodůlky

ČESTNÉ PROHLÁŠENÍ ÚČASTNÍKA – PODDODAVATELÉ

ve smyslu § 105 odst. 2 zákona 134/2016 Sb., o zadávání veřejných zakázek, v platném znění

Čestné prohlášení účastníka k poddodavatelskému systému k veřejné zakázce s názvem „Prosecká (U Pekařky – Na Rozhraní) Praha 8, č. akce 999049“.

Prohlašujeme, že strojní pokládku asfaltových směsí provedeme vlastními kapacitami.
Účastník nepředpokládá ke dni nabídky využít žádné poddodavatele.



EUROVIA CS, a.s.

Ing. Petr Tesař

ředitel závodu Praha západ

na základě plné moci



Hospodaření s vybouraným materiálem
- základní podmínky postupu dodavatele

- 1) Dodavatel a Technická správa komunikací hl. m. Prahy, a.s. (dále jen „TSK“) jsou podle uzavřené smlouvy povinni při hospodaření s vybouraným majetkem, zejm. při příjmu a odběru materiálu ze staveb, postupovat v souladu s následujícími zásadami, vyplývajícími z vnitropodnikového pracovního postupu PP 02/99 – Hospodaření s vybouraným materiálem.
- 2) Při předání staveniště, nejpozději však 1 týden před zahájením odvozu materiálu ze staveb do skladu TSK, bude předán do oddělení hospodářské správy podepsaný „Protokol o likvidaci dlažebního materiálu“. Dnem jeho podpisu přejímá zodpovědnost za materiál zástupce dodavatele.
- 3) Vedoucí skladu TSK je osoba kompetentní a zodpovědná za provoz skladu, jejíž pokynů jsou povinni uposlechnout pracovníci dodavatele, a která mj.:
 - po zvážení dodaných dlažebních kostek určuje místo jejich uložení, provádí kvalifikovaný odhad jejich znečištění příp. pomíchání (max. 5%).
 - u kusového materiálu, kromě určení místa uložení, zabezpečuje jeho přepočítání, příp. přeměření a uložení do předepsaných stohů, příp. na palety, a to podle jednotlivých druhů a kvality v souladu se zásadami obsaženými v Místním řádu skladu. Práce zajišťují pracovníci dodavatele s využitím svých zařízení a příslušného nářadí.
- 4) Sklad TSK vystavuje na každou dodávku materiálu doklad – příjemku.
- 5) Proces s odvozem dlažby je ukončen:
 - odsouhlasením formuláře „Vyúčtování likvidace dlažebního materiálu“ – akceptuje se 90 % výtěžnosti, tj. 10 % ztratné. Případné vyšší ztráty se řeší formou náhrady škody v ceně chybějícího materiálu uvedeného v „Protokolu“ (viz. bod 2) a dvojnásobku ceny uvedené v ceníku, který je součástí pracovního postupu PP 02/99 (viz. bod 1),
 - bezrozporovým prohlášením o předání materiálu v „Protokolu o předání a převzetí stavby“.
- 6) Pracovníci dodavatele, pohybující se ve skladu s vědomím pracovníků skladu, musí být proškoleni svým zaměstnavatelem z hlediska bezpečnosti práce a musí jím být vybaveni osobními ochrannými prostředky pro daný druh práce. Každý takový pracovník je povinen se seznámit s Místním řádem skladu, seznámení s ním potvrdit svým podpisem a je povinen ho bezpodmínečně dodržovat.
- 7) Pro odběr materiálu ze skladu platí uvedené zásady obdobně.
- 8) Všechny uvedené základní podmínky postupu je dodavatel povinen sdělit svému případnému subdodavateli.
- 9) Dotazy, příp. další podrobnosti zodpoví a upřesní pracovníci hospodářské správy TSK na telefonním čísle 241 471 148 – sklad a 257 015 748.

PŘÍLOHA

Pro aktivaci HIM vzniklého investiční výstavbou je třeba předat vyčíslení pořizovací hodnoty odděleně v následujícím členění **podle čísel objektů**:

Protokoly jsou vyžadovány pro a) - j) samostatně. Samostatné protokoly pro podpoložky (b.1 - b.8) nejsou nutné.

a) Pozemky včetně nákladů na výkup pozemku – (předat kopii znaleckého posudku)

b) Hodnota komunikace

- b.1.) vozovka
 - b.1.1.) kryt vozovky, podkladní vrstvy, pláň, zemní práce
 - b.1.2.) obruby /včetně výkazu bm/
 - b.1.3.) svodidla, zábradlí, zrcadla /včetně výkazu bm resp. ks/
 - b.1.4.) dopravní značení svislé a vodorovné /včetně výkazu ks resp. m2 a dopravněbezpečnostní zařízení
- b.2.) chodník (kryt chodníku a podkladní vrstvy)
- b.3.) demolice
- b.4.) chráničky
- b.5.) komunikační zeleň
- b.6.) vyvolané přeložky inženýrských sítí
- b.7.) schodiště
- b.8.) ostatní (PD, revize, poplatky, DIR, dozor, atd.)***

c) Tunely (komunikaci v tunelu zvlášť podle bodu b)

d) Mosty (komunikaci na mostě zvlášť podle bodu b)

**e) Speciální objekty (pítka, nadzemní garáže,..),
P+R,
odtahy a vážení,
zařízení pro zimní službu,
zařízení pro přenosy dat**

f) Odvodnění komunikace /včetně výkazu ks vpustí a přípojek/

g) Zdi

h) Světelná signalizace a světelné dopravní značení na SSZ

i) Stavby, které převzal jiný správce než TSK – s rozdělením na jednotlivé protokoly s uvedením čísel objektů, parcelních čísel, katastrálních území a názvů ulic

j) Objekty pro telematiku

*** tyto položky je možno finančně rozpustit do jiných objektů, je-li to z hlediska investora a zhotovitele účelné.

PLNÁ MOC

EUROVIA CS, a.s.

se sídlem U Michelského lesa 1581/2, Michle, 140 00 Praha 4,
IČ: 452 74 924,
zapsaná v obchodním rejstříku vedeném Městským soudem v Praze, oddíl B, vložka 1561
zastoupená Ing. Lubošem Trojánkem, místopředsdou představenstva a
Ing. Erikou Kohoutovou, členkou představenstva
(dále jen „Společnost“)
uděluje plnou moc svému zaměstnanci,

Ing. Petrovi Tesařovi

rodné číslo 7812052743

(dále jen „Zmocněnec“)


k tomu, aby zastupoval Společnost při jednání v rámci její účasti v zadávacím řízení na veřejnou zakázku a při realizaci veřejné zakázky „**Prosecká (U Pekařky - Na Rozhraní) Praha 8, č. akce 999049**“, jejímž zadavatelem je Technická správa komunikací hlavního města Prahy, se sídlem Řásnovka 770/8, 110 00 Praha 1 – Staré Město, IČ: 03447286.

Zmocněnec je oprávněn za Společnost podepsat žádost o účast, prokázání splnění kvalifikace, a dále zejména nabídku do zadávacího řízení výše uvedené veřejné zakázky, návrh smlouvy o dílo včetně příloh, jakož i činit další úkony, které mohou být v souvislosti s účastí Společnosti v zadávacím řízení nutné či potřebné, vč. přebírání písemností.


Zmocněnec je rovněž oprávněn podepsat i smlouvu o dílo vč. následných dodatků a dále činit úkony spojené s realizací veřejné zakázky.

V Praze dne 30. 03. 2020

EUROVIA CS, a.s.



.....
Ing. Luboš Trojáněk
místopředsda představenstva
a finanční ředitel



.....
Ing. Erika Kohoutová
členka představenstva
a personální ředitelka